



SWIMEO

GRENZENLOS SCHWIMMEN

Technische Beschreibung

EINBAUSET FÜR SWIMEO X



Die technische Beschreibung
ist ebenfalls als
Download erhältlich



SWIMEO X

INHALTSÜBERSICHT



1. Sicherheitshinweise	5
1.1 Sicherheitshinweise zur Installation	5
1.2 Sicherheitshinweise zur Benutzung	5
2. Produktbeschreibung	5
2.1 Produktabbildungen	5
2.2 Technische Eigenschaften	4
2.3 Inhalt des Sets	5
2.4. ZUSätzliche Ausrüstung (optional), nicht im Lieferumfang enthalten	5
2.5. Installationsdauer	6
3. Was sollten Sie überprüfen, bevor Sie mit der Installation beginnen?	7
3.1 Voraussetzungen für die Montage	8
3.2 Sind die Maße des Pools ausreichend?	8
3.3 Welche Maße hat die Nische?	9
3.4 Welche Art von Verkleidung soll gewählt werden?	9
3.5 Legen Sie die Art der Durchführung für das Stromkabel der Turbine fest	10
4. Einbau	10
4.1 Schritt 1: Installation Wanddurchführung (optional)	10
4.2 Schritt 2: Bohren der Wände	12
4.3 Schritt 3: Vorbereiten der Winkel	12
4.4 Schritt 4: Einsetzen der Ankerbolzen	13
4.5 Schritt 5: Anbringen der Seitenwinkel	13
4.6 Schritt 6: Anbringen der oberen Querstange	14
4.7 Schritt 7: Anbringen der unteren Querstange	14
4.8 Schritt 8: Einstellen der seitlichen Gewindefüße	15
4.9 Schritt 9: Einsetzen und Festziehen der Zwischenstangen	16
4.10 Schritt 10: Festziehen der oberen und unteren Stangen	17
4.11 Schritt 11: Montage der oberen Abdeckplatte	17
4.12 Schritt 12: Einsetzen des Abdeckgitters	18
4.13 Schritt 13: Anbringen der Keile	19
4.14 Schritt 14: Probemontage (ohne Befestigung) der Turbine	20
4.15 Schritt 15: Anbringen der Verlängerung an der Strömungsführung	21
4.16 Schritt 16: Markierung der Bohrlöcher für den Winkel	22
4.17 Schritt 17: Einzementieren der Befestigungsplatte	23
4.18 Schritt 18: Einbau mit Befestigung der Turbine	24
4.19 Schritt 19: Anbringen des Turbinenkabels	24
4.20 Schritt 20: Endgültiges Festziehen des Gitters	25
4.21 Schritt 21: Endgültige Installation der Strömungsführung	26
4.22 Schritt 22: Fertigstellung der Beckenumrandung	28
5. Überwinterung	28
5.1 Ausbau der Turbine von vorne	

1. SICHERHEITSHINWEISE

1.1 Sicherheitshinweise zur Installation

ACHTUNG



Die Installation des Integrationskits für SWIMEO X muss von **einem Spezialisten durchgeführt werden**.

Die Konformität der endgültigen Installation liegt in der Verantwortung des Installateurs. SIREM übernimmt keine Verantwortung für die direkten oder indirekten Folgen einer unsachgemäßen Installation von SWIMEO-Produkten.

WICHTIG



Verwenden Sie beim Auspacken keine Cuttermesser oder Werkzeuge, die die Platten des Einbausatzes zerkratzen könnten.

Verwenden Sie beim Einbau Handschuhe, um Verletzungen durch die großen Metallteile des Einbausatzes zu vermeiden.

- ✓ Die Handhabung der Turbine muss mit geeigneten Mitteln erfolgen, um die mit dem Tragen schwerer Lasten verbundenen Risiken zu vermeiden
- ✓ Die Installation des Bausatzes muss mit geeigneter PSA (Handschuhe, ...) erfolgen, um Verletzungsrisiken durch die Teile des Sets zu vermeiden.

1.2 Sicherheitshinweise zum Einbau

- ✓ Das Einbauset ist für die Montage mit einer Swimeo-Turbine Modell A vorgesehen (mechanische Festigkeit, Korrosionsbeständigkeit...).
- ✓ Das Swimeo-Einbauset ist nicht dafür vorgesehen, als Sitzgelegenheit, Sprungbrett oder Stütze beim Verlassen des Beckens zu dienen. Der Installateur muss unbedingt die Endgestaltung des Schwimmbeckens (Beckenrandsteine, Holzdeck usw.) montieren, um die Sicherheit und Unversehrtheit der Benutzer zu gewährleisten.
- ✓ SIREM haftet nicht für die Folgen des Austauschs eines Teils des Swimeo X Set gegen ein anderes Teil mit geringerer Korrosionsbeständigkeit, geringerer mechanischer Festigkeit oder anderen verschlechterten Eigenschaften.
- ✓ Das Einbauset ist nicht dafür vorgesehen, als Stützwand beim Schwimmen zu dienen. Die Verwendung des Abdeckgitters zu diesem Zweck könnte die Integrität des Einbausatzes beeinträchtigen.

2. PRODUKTBESCHREIBUNG

2.1 Produktabbildungen



2.2 Technische Eigenschaften



Gewicht
20 KG

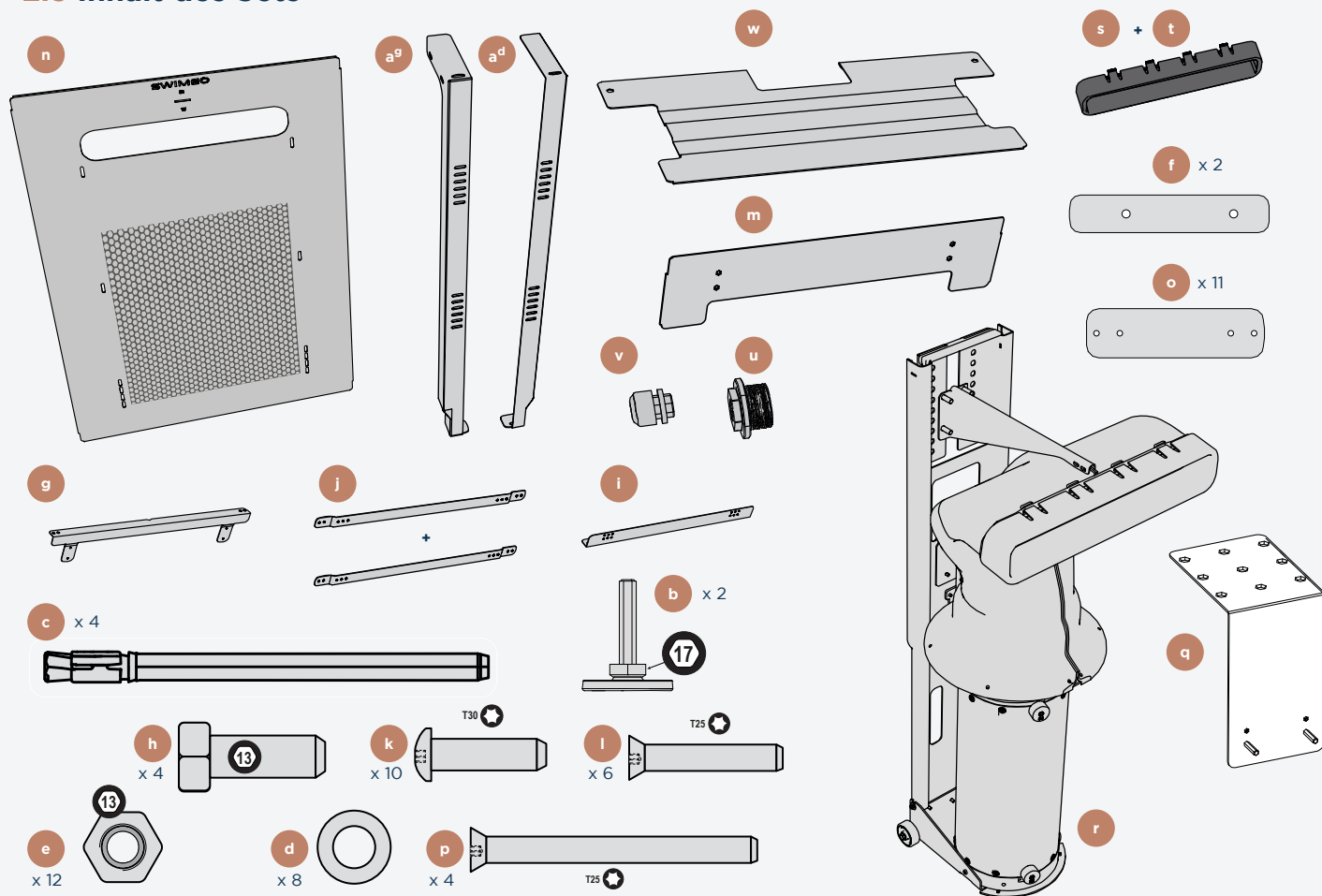


Material
Edelstahl 316 L



Verpackung
1 Karton mit 120x80x20 cm

2.3 Inhalt des Sets



ACHTUNG



Die mitgelieferten Schrauben sind aus rostfreiem Stahl. Diese Art von Schrauben erfordert einige Vorsichtsmaßnahmen bei der Verwendung:

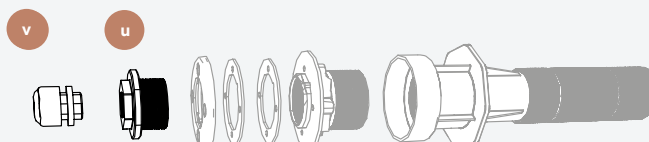
- Bevorzugen Sie ein Vorschrauben von Hand
- Begrenzen Sie das Anzugsdrehmoment: Maximal 3 Nm
- Verwenden Sie beim Eindrehen/Entfernen möglichst ein Schmiermittel
- Wenn Sie einen Akkuschauber verwenden, sollten Sie eine niedrige Drehzahl wählen

Bezeichnung des Teils	Ref.	Menge		
Seitenwinkel D	a ^d	1	l	6
Seitenwinkel G	a ^g	1	m	1
Gewindefuß M8x40 Edelstahl A4	b	2	n	1
Ankerbolzen M8x50x112 Edelstahl A4	c	4	o	15
Kontaktscheibe M8 Edelstahl A4	d	8	p	4
Bremsmutter M8 Edelstahl A4	e	12	q	1
Dichtung des Winkels	f	2	r	1
Oberer Winkel	g	1	s+t	1
TH-Schraube M8x20 Edelstahl A4	h	4	u	1
Unterer Winkel	i	1	v	1
Mittlere Stange	j	2	w	1
TBXC-Schraube M6x20 Edelstahl A4	k	10		1
			Schaltschrank	1

2.4 Zusätzliche Ausrüstung

Im Lieferumfang enthalten: Reduzierstück M 1 1/2 - F 3/4 **u**
Stopfbuchse 3/4 **v**

Nicht im Lieferumfang enthalten: Reinigeranschluss mit Innengewinde 1 1/2



2.5 Wie lange dauert die Installation?

- ✓ Es wird empfohlen, das Set mit 2 Personen zu installieren.
- ✓ Die Gesamtdauer der Installation beträgt bei 2 Personen etwa 5 Stunden.
- ✓ Es ist jedoch auch für 1 Person allein möglich, das Set zu installieren.

Die wichtigsten Schritte des Einbaus:

Schritt	Beschreibung
1	Installation Wanddurchführung (optional)
2	Bohren der Wände
3	Vorbereiten der Winkel
4	Einsetzen der Ankerbolzen
5	Anbringen der Seitenwinkel
6	Anbringen der oberen Querstange
7	Anbringen der unteren Querstange
8	Einstellen der seitlichen Gewindefüße
9	Einsetzen und Festziehen der Zwischenstangen
10	Festziehen der oberen und unteren Stangen
11	Montage der oberen Abdeckplatte

Schritt	Beschreibung
12	Einsetzen des Abdeckgitters
13	Anbringen der Keile
14	Probemontage (ohne Befestigung) der Turbine
15	Anbringen der Verlängerung an der Strömungsführung
16	Markierung der Bohrlöcher für den Winkel
17	Einzementieren der Befestigungsplatte
18	Einbau mit Befestigung der Turbine
19	Anbringen des Turbinenkabels
20	Endgültiges Festziehen des Gitters
21	Endgültige Installation der Strömungsführung
22	Fertigstellung der Beckenumrandung

3. WAS MÜSSEN SIE VOR DEM START DER INSTALLATION ÜBERPRÜFEN?

WICHTIG



Die ordnungsgemäße Installation des Swimeo X-Einbausets hängt von mehreren Voraussetzungen ab. **Es ist wichtig, die unten aufgeführten Voraussetzungen zu bestätigen, bevor Sie mit der Installation der Swimeo X-Turbine beginnen.**

3.1 Voraussetzungen für den Einbau

ACHTUNG



Da sich die Befestigungslöcher 4 cm von der Oberkante entfernt liegen, liegt es in der Verantwortung des Installateurs, eine Oberkante zu entwerfen, die stark genug ist, um die Winkel zu halten und das Gewicht des Einbausatzes (20 kg) zu tragen.

- ✓ Ein Pool mit Mindestmaßen, die ein sicheres Schwimmen ermöglichen
- ✓ Ein Pool mit einer Nische, die den Kriterien und Abmessungen für den Einbau des SWIMEO X400 entspricht
- ✓ Eine ausreichend starke Oberkante, um die Winkel zu halten und das Gewicht des Einbausatzes zu tragen
- ✓ Glatte Beckenwände im Bereich der Stützen des Einbausatzes und der Turbine, um die Folie/PVC nicht zu beschädigen, wenn sie festgezogen werden
- ✓ Voraussetzungen in Bezug auf die Turbine (siehe Swimeo-Turbine, Technische Beschreibung, NT-5222-1)
- ✓ Eine Höhe der Wasserlinie im Verhältnis zum Rand innerhalb des empfohlenen Bereichs des Sets SWIMEO X
- ✓ Eine verlegte Beckenabdichtung (Liner oder armiertes PVC)
- ✓ Ein nicht gefüllter Pool oder ein Pool mit wenig Wasser ($\approx 20\text{cm}$), der eine Installation ohne große Schwierigkeiten ermöglicht
- ✓ Eine im Voraus geplante Durchführung des Stromkabels (siehe §4.1)
- ✓ Der Bereich zur Befestigung des Turbinenwinkels muss eben und horizontal sein (siehe §3.3.2)

3.2 Reichen die Maße des Pools aus?

WICHTIG



Alle Maße sind unter Berücksichtigung der verlegten Beckenabdichtung (Liner/PVC armiert) angegeben.



Der Pool muss die folgenden Mindestmaße haben:

- ✓ **Breite** 2 m
- ✓ **Länge** 5 m (X400) | 4 m (X250)
- ✓ **Tiefe P** (von der Oberkante bis zum Poolboden) 123 cm min
- ✓ **Entfernung N** (von der Oberkante bis zur Wasserlinie) siehe unten

3.3 Was sind die Maße der Nische?

3.3.1 Allgemeine Maße

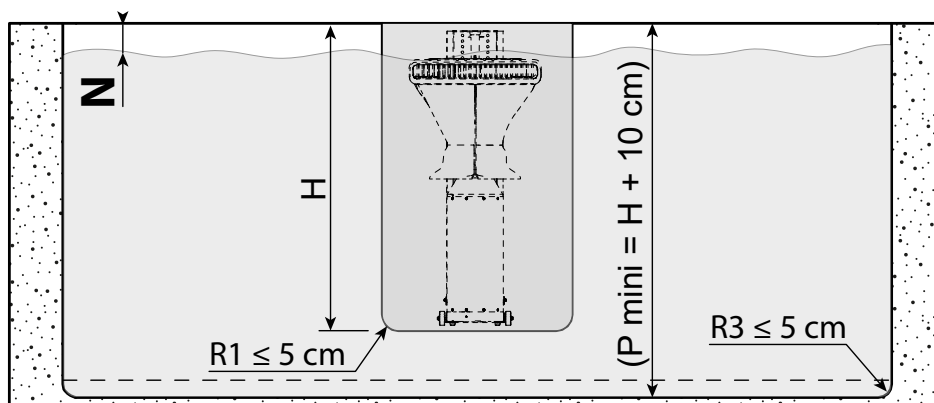
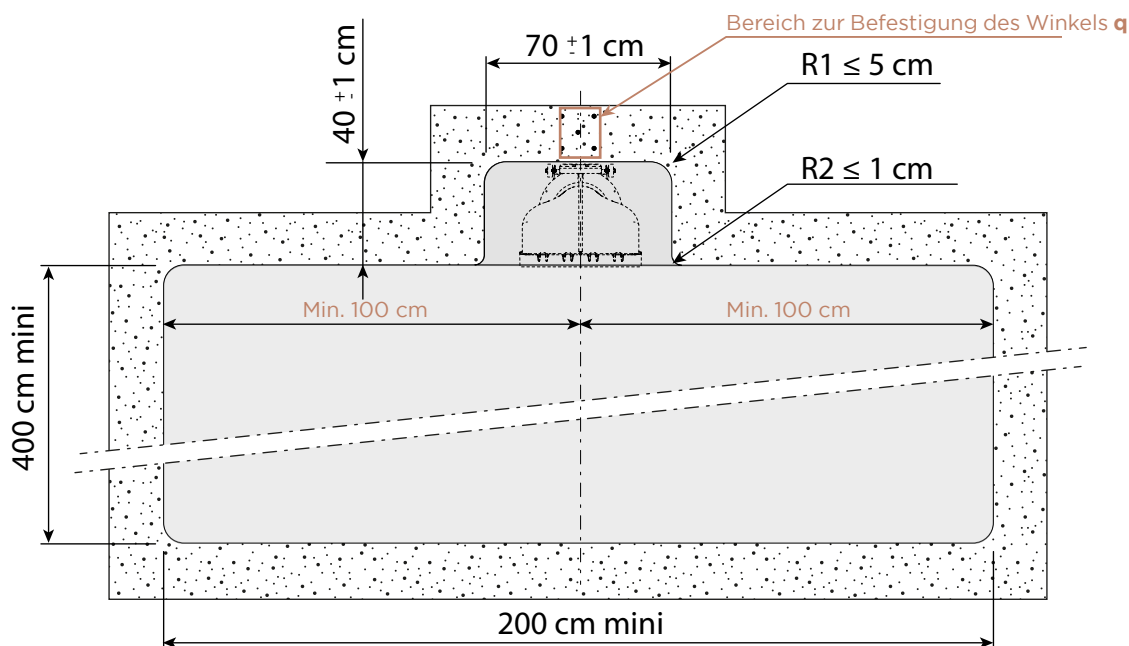
- ✓ **Länge** 70 cm \pm 1 cm
- ✓ **Breite** 40 cm \pm 1 cm
- ✓ **Höhe** H = 115 oder 120 cm (siehe Tabelle)
- ✓ **Innere Radien R1** unter 5 cm
- ✓ **Äußere Radien R2** unter 1 cm

WICHTIG



Der Boden der Nische muss mindestens 5 cm höher liegen als der Boden des Schwimmbeckens (am Ende des Bodenradius "R3").

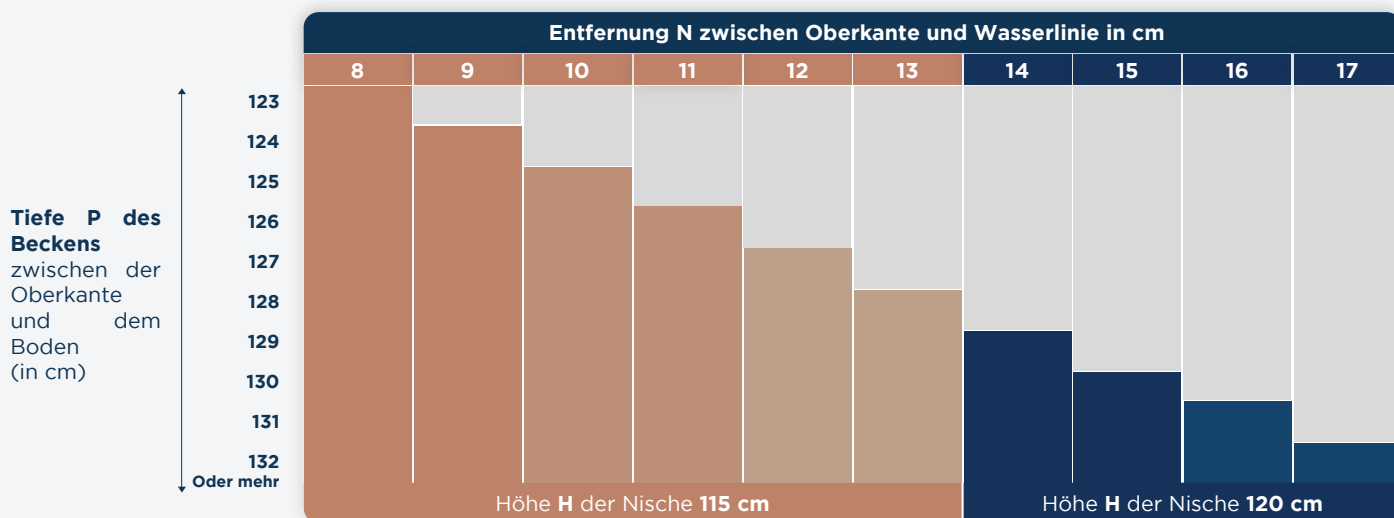
3.3.2 Maße der Nische





Die folgende Tabelle gibt die Höhe H der Nische an in Abhängigkeit von:

1. Wählen Sie **den Abstand N zwischen der Oberkante und der Wasserlinie**, der dem Projekt des Pools entspricht
2. Ermitteln Sie die **Tiefe P des Beckens**
3. Ermitteln Sie die Säule am Schnittpunkt dieser beiden Daten
4. Berechnen Sie damit die **Höhe H der Nische**



ACHTUNG



Einige Konfigurationen sind nicht kompatibel. Sie sind in der obigen Tabelle grau unterlegt. Der **Mindestabstand** zwischen der Oberkante des Bodens und der Wasserlinie beträgt 8 cm.

3.4 Welche Art von Auskleidung sollte man wählen?

ACHTUNG



Der Installateur ist für die Wahl der Auskleidung des Schwimmbeckens (Folie, armierte Membran oder andere) verantwortlich. Die Auskleidung muss dem Druck standhalten, der von den Haltewinkeln und Gewindefüßen des Einbausatzes ausgeübt wird, sowie den Vibrationen, die von der Turbine ausgehen.

3.5 Legen Sie die Art der Durchführung für das Stromkabel der Turbine fest

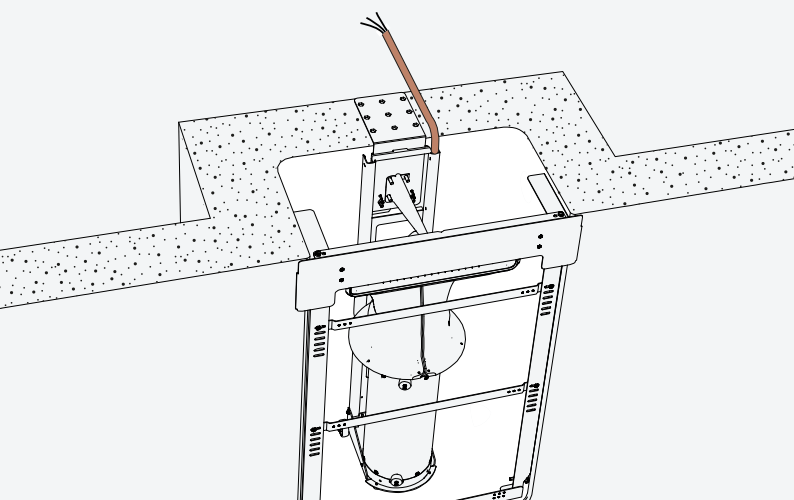
WICHTIG



Die **Anschlussempfehlungen entnehmen Sie bitte der technischen Beschreibung der Swimeo-Turbine.**

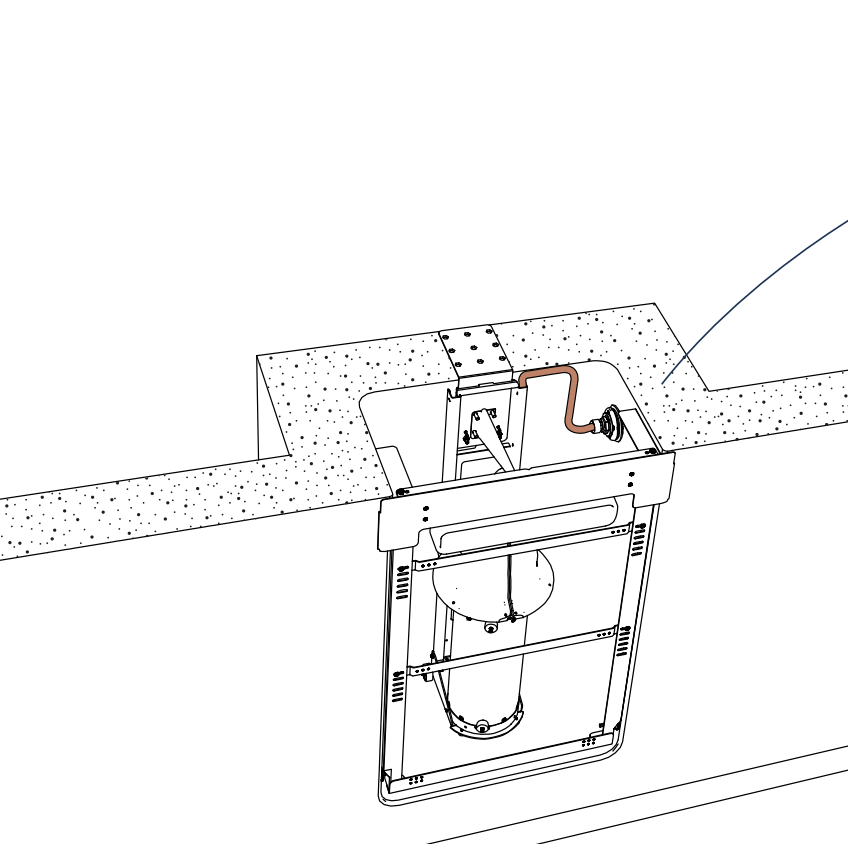
Es ist wichtig, dass die Turbine nach der Installation im Falle eines Defekts oder bei Wartungsarbeiten ausgebaut werden kann. **Planen Sie ein, dass Sie das Kabel aus seiner Position herausziehen können.**

Es sind 2 Lösungen denkbar, um das Turbinenkabel aus der Nische zu ziehen.



3.5.1 Oberhalb der Oberkante, ohne die Wand zu durchdringen

Das Stromkabel verläuft oberhalb der Oberkante und unter den Randsteinen. Hierfür ist kein Wanddurchführungsstück erforderlich.



3.5.2 DURCH die Wand der Nische hindurch

Hierfür ist die Installation einer Wanddurchführung erforderlich, die **unbedingt vor dem Liner oder dem armierten PVC installiert werden muss** (siehe die Referenz in §2.4).

Das SWIMEO X-Set enthält Adapterstücke, um das Kabel durch diese Wanddurchführung zu führen.

Die Wanddurchführung kann an jeder beliebigen Seite der Nische installiert werden. **Bei einer Installation an den Seiten muss ihre Position die folgenden Maße einhalten:**

- Tiefe (ab der Oberkante): **10-15 cm**
- Abstand ab der Außenseite der Nische: **25-27 cm**



WICHTIG

Die Wanddurchführung sollte sich idealerweise oberhalb der Wasserlinie und an der Seite der Nische befinden. Wenn sie unterhalb der Wasserlinie liegt, muss sich der Anschlusskasten oberhalb der Wasserlinie befinden, um zu verhindern, dass der Pool leer läuft.

4. EINBAU

4.1 Schritt 1: Installation Wanddurchführung (optional)

An der Wanddurchführung muss ein Reinigeranschluss angebracht werden (nicht von SIREM geliefert).



Das Innengewinde muss F1" 1/2 sein

Er dichtet mit dem Liner oder dem armierten PVC ab.
Er ermöglicht die Montage einer Kabeldurchführung mit Stopfbuchse für das SWIMEO-Kabel. Die Kabeldurchführung ist mit Teflon zu versehen.

WICHTIG



Der Reinigeranschluss ist nicht im Set enthalten.

4.2 Schritt 2: Bohren der Wände



Zu verwendende Teile

- Seitenwinkel links **a^g**
- Seitenwinkel rechts **a^d**



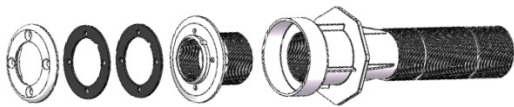
Einbauanweisungen

- Positionieren Sie die beiden Winkel (**a^d** et **a^g**) an den Wänden der Nische, um den Bausatz zu stützen.
- Die Oberkante des Winkels sollte sich auf der Höhe der Oberkante befinden.

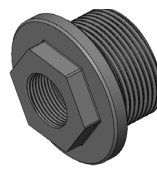
ACHTUNG



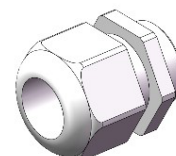
Da sich die Befestigungslöcher 4 cm unter der Oberkante befinden, liegt es in der Verantwortung des Installateurs, eine Oberkante zu entwerfen, die stark genug ist, um die Winkel zu halten und das Gewicht des Integrationskits zu tragen.



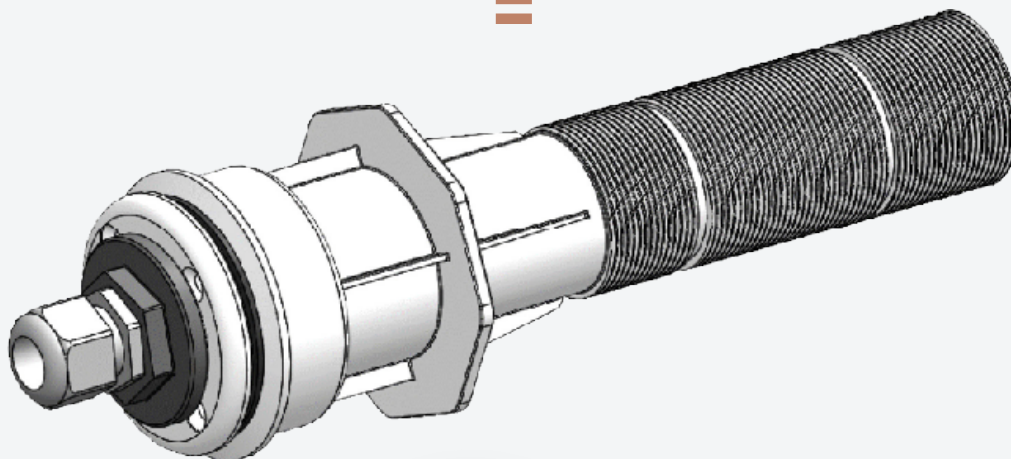
Reinigeranschluss (nicht im Lieferumfang enthalten)



Adapter
M 1" 1/2 F 1/4
(im Lieferumfang enthalten)

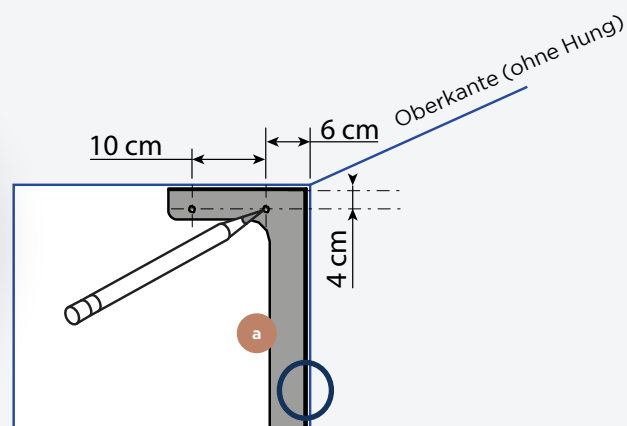
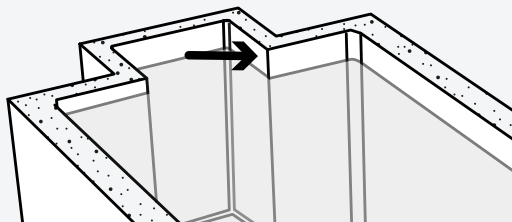
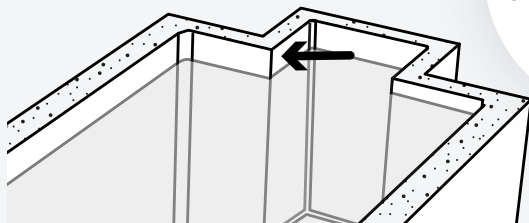


Stopfbuchse
1/4 NPT



Tipp

Verwenden Sie die Winkel als Führungshilfe.

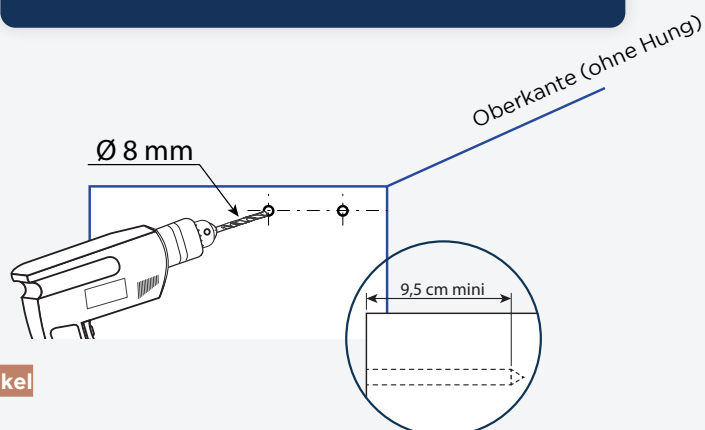


WICHTIG



Die Vorderseite des Winkels und die Außenwand der Nische müssen auf einer Linie liegen. Die Winkel müssen auf gleicher Höhe sein. Verwenden Sie eine Wasserwaage, um die waagerechte Ausrichtung zu gewährleisten.

- ✓ **Schraubenabstand** 10 cm
- ✓ **Höhe** 4 cm ab der Oberkante ohne Hung
- ✓ **Tiefe** 9,5 cm ab der Unterseite des Beckens 8 mm
- ✓ **Durchmesser der Löcher**



Wiederholen Sie den Vorgang für den gegenüberliegenden Winkel

4.3 Schritt 3: Vorbereiten der Winkel



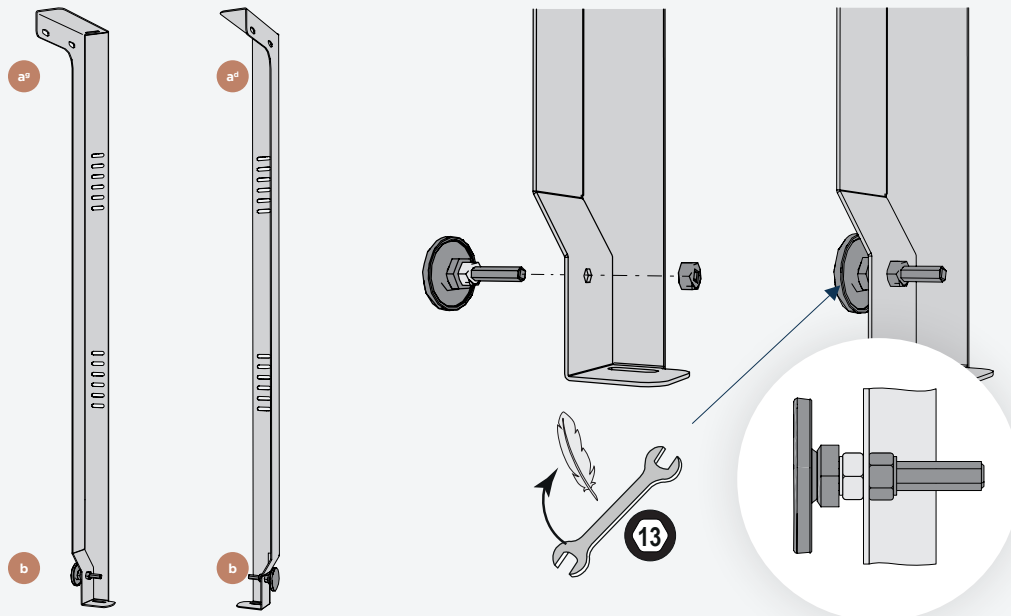
Zu verwendende Teile

- Schraube M8 x 4 **e**
- Gewindefüße M8 x 2 **b**



Einbauanweisungen

- Schrauben Sie eine M8-Mutter auf jeden der beiden Gewindefüße M8 **e** bis zum Anschlag auf.
- Schieben Sie die Gewindefüße in die Löcher der beiden Seitenwinkel **b**.
- Schrauben Sie die Muttern auf jeden Gewindefuß, um sie LEICHT auf dem Winkel zu fixieren.



ANMERKUNG

Wenn an der Stütze eine Mutter vorbefestigt ist, schrauben Sie diese ab und ersetzen Sie sie durch die mitgelieferte Bremsmutter.

4.4 Schritt 4: Einsetzen der Ankerbolzen



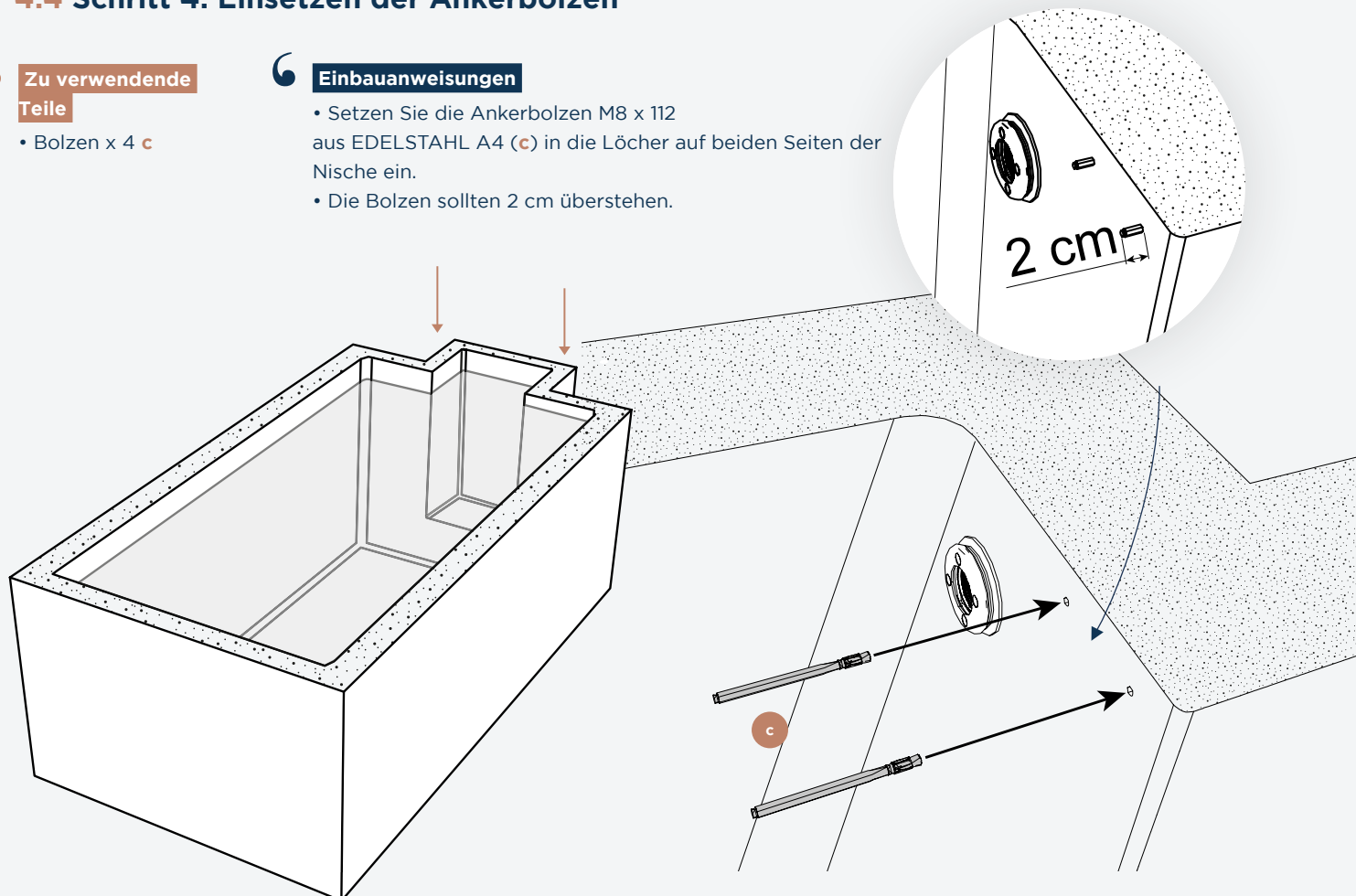
Zu verwendende Teile

- Bolzen x 4 **c**



Einbauanweisungen

- Setzen Sie die Ankerbolzen M8 x 112 aus EDELSTAHL A4 (**c**) in die Löcher auf beiden Seiten der Nische ein.
- Die Bolzen sollten 2 cm überstehen.



4.5 Schritt 5: Befestigung der Seitenwinkel

Zu verwendende Teile

- Dichtungen x 2 **f**
- Muttern M8 x 4 **e**
- Unterlegscheiben x 4 **d**

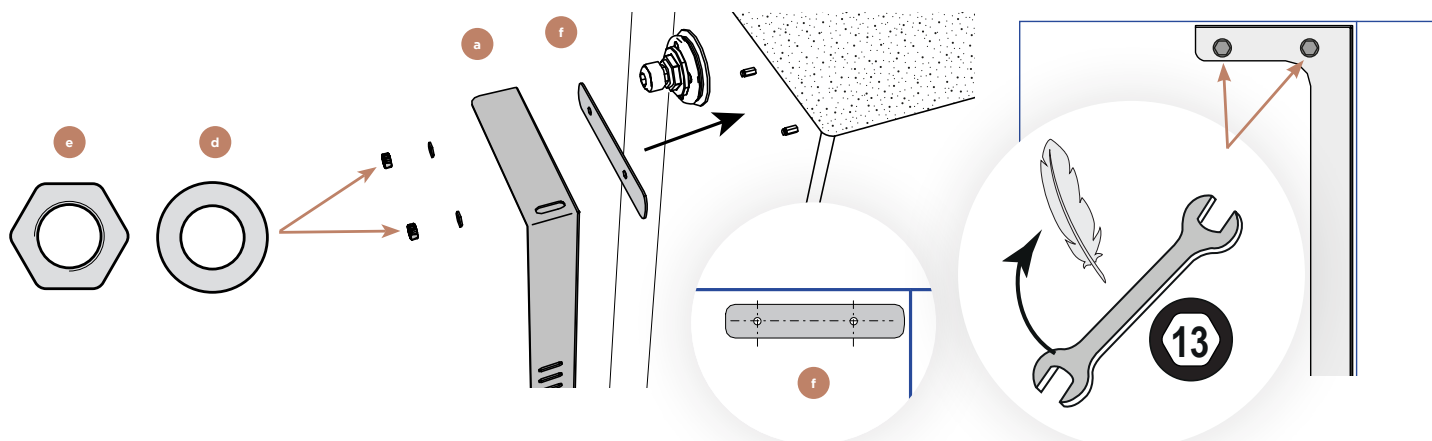
Einbauanweisungen

- Montieren Sie die Dichtungen (**f**) und dann die Winkel an der Wand und ziehen Sie sie mit den Unterlegscheiben (**d**) und den M8-Muttern (**e**) fest.

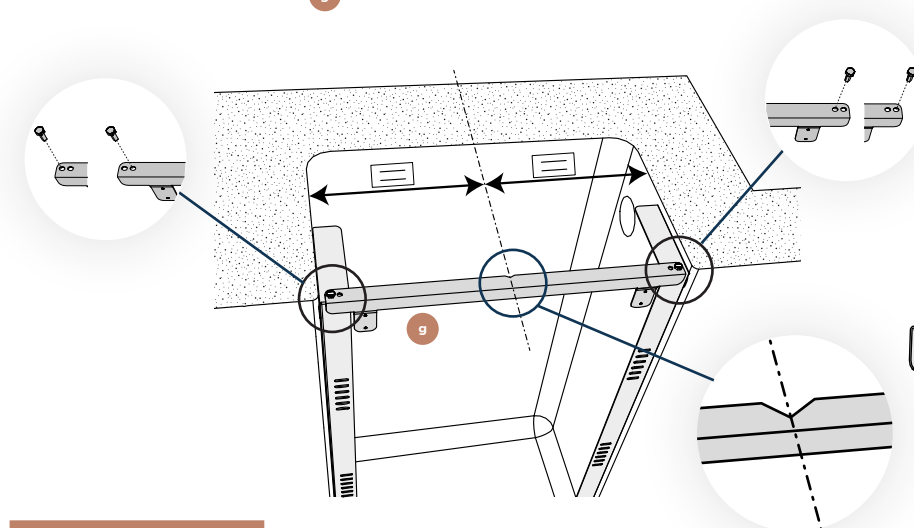
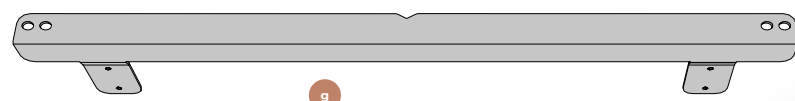
WICHTIG

Sichern Sie die Muttern zu diesem Zeitpunkt nicht, damit das Set noch eingestellt werden kann.

Verwenden Sie die mit dem Set gelieferten Edelstahlschrauben und -muttern.



4.6 Schritt 6: Anbringen der oberen Querstange

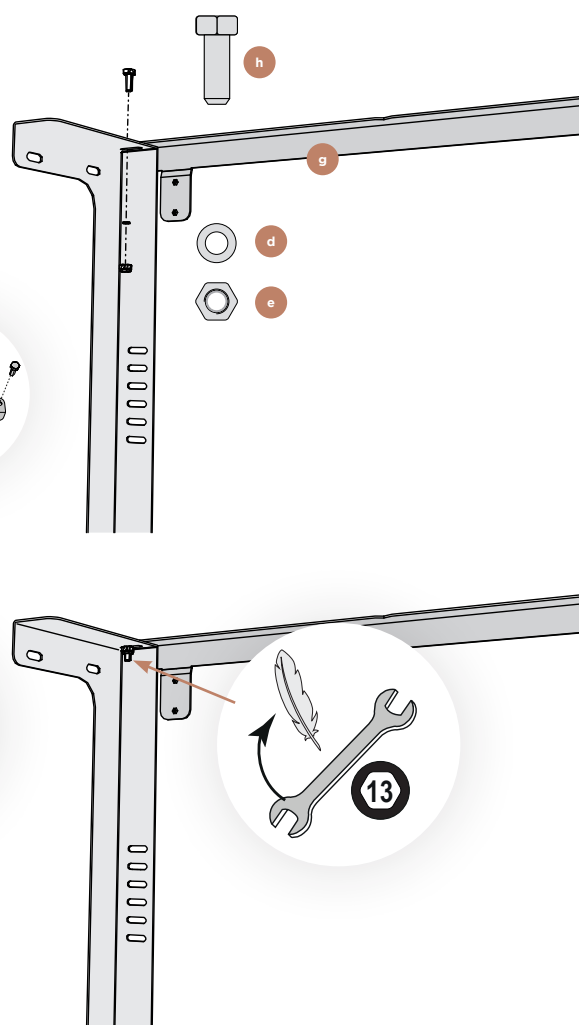


Zu verwendende Teile

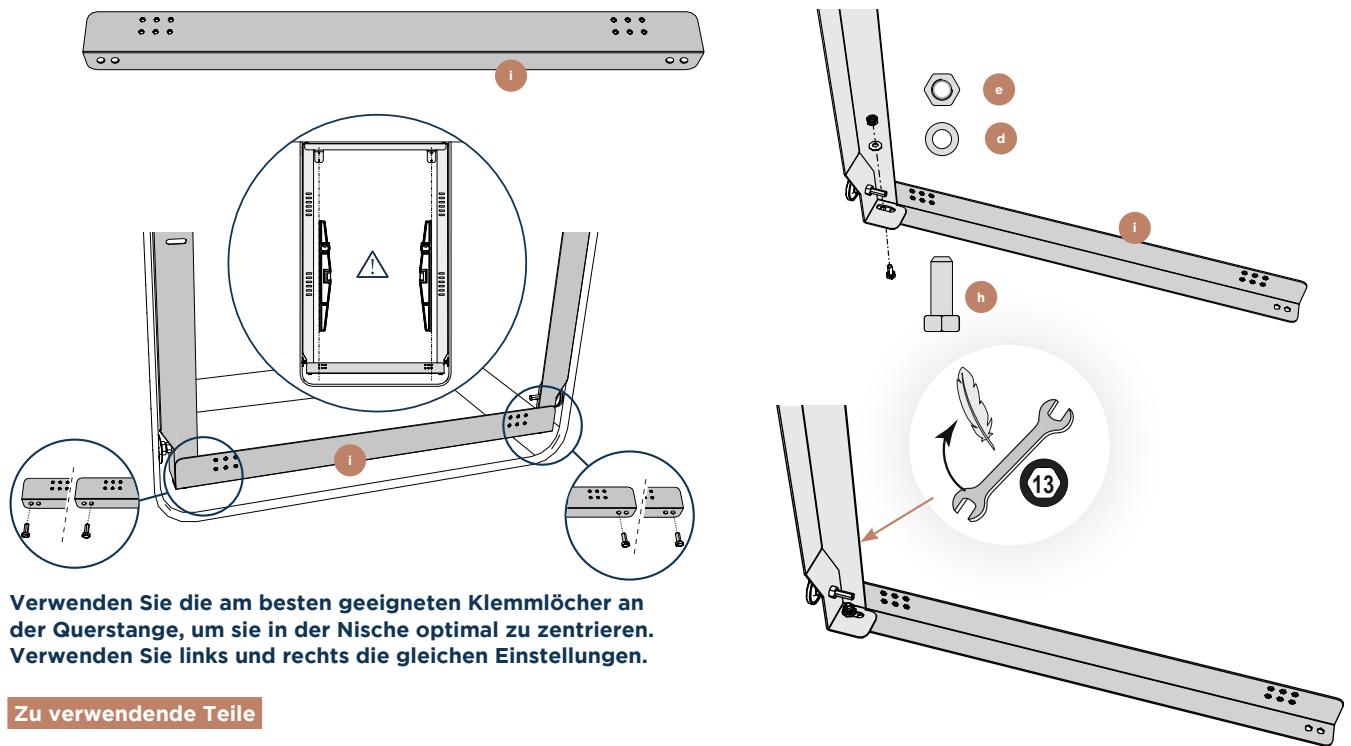
- Schraube TH M8x20 **h**
- Kontaktscheiben M8 **d**
- Bremsmutter M8 **e**

Verwenden Sie die am besten geeigneten Klemmlöcher am Winkel, um ihn in der Nische optimal zu zentrieren.

Verwenden Sie links und rechts die gleichen Einstellungen.



4.7 Schritt 7: Anbringen der unteren Querstange

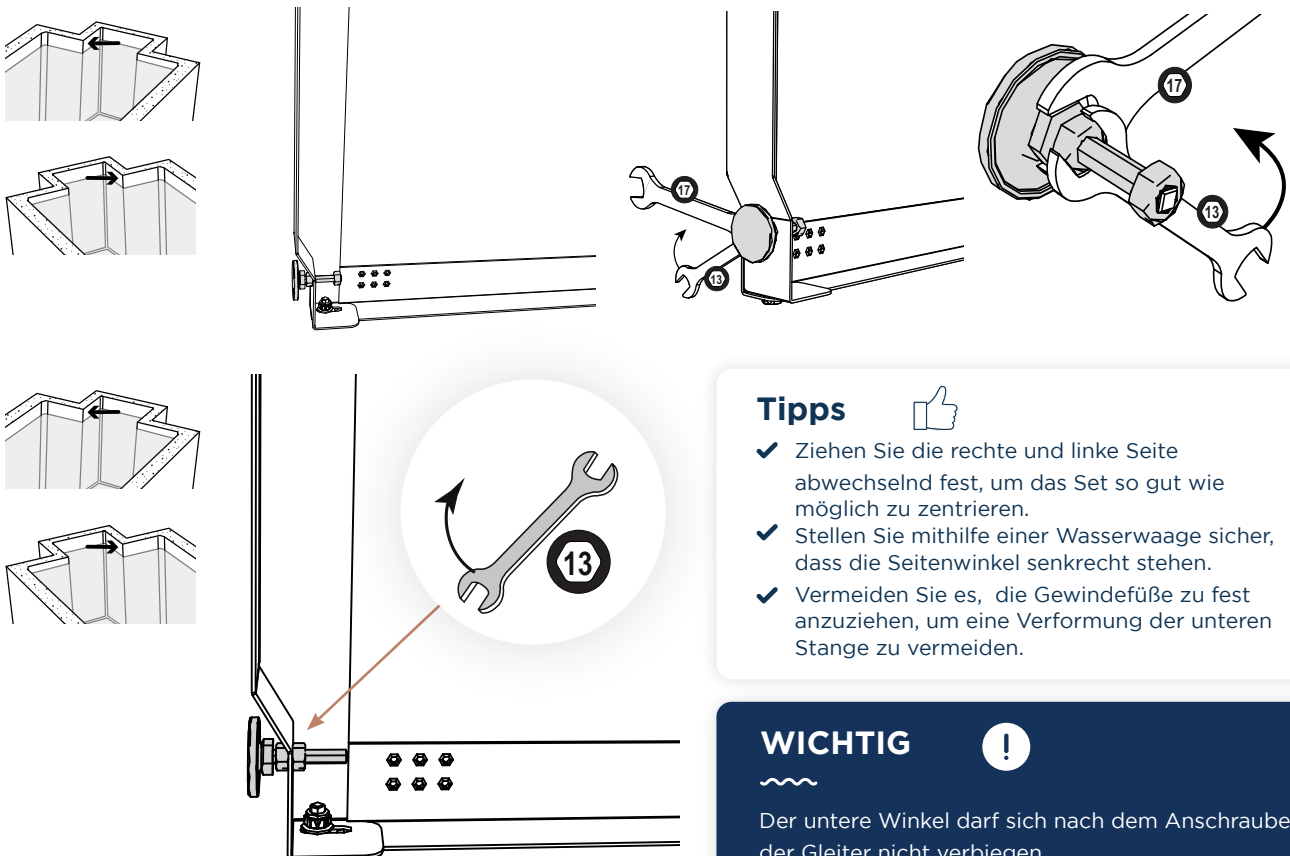


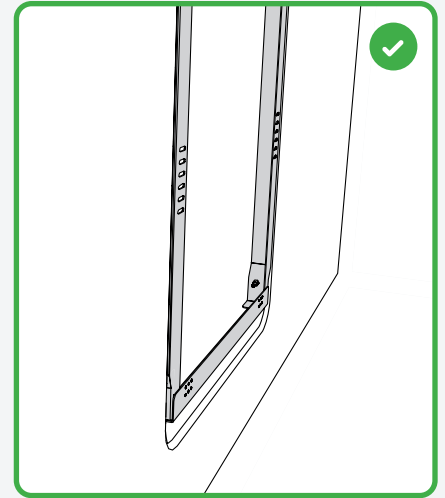
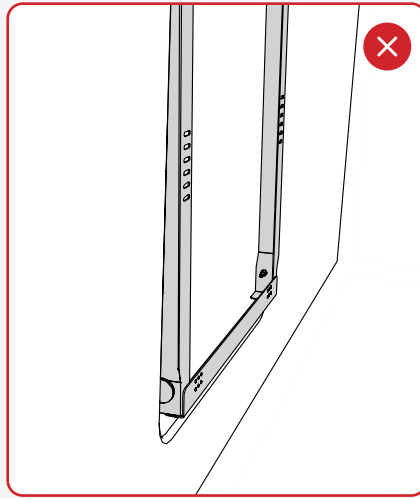
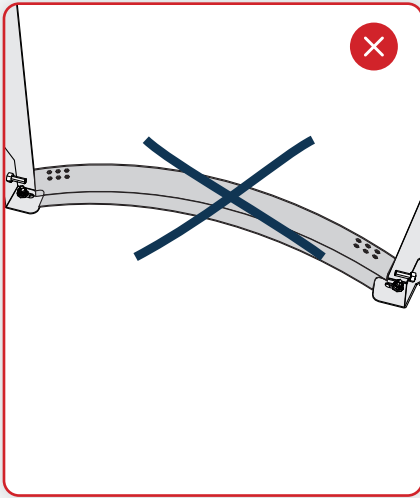
Zu verwendende Teile

- Schraube TH M8x20 **h** x2
- Kontaktscheiben M8 **d** x2
- Bremsmuttern M8 **e** x2

4.8 Schritt 8: Einstellen der seitlichen Gewindefüße

- ✓ **Verfeinern Sie die Einstellung der Muttern**, um eine gute Auflage der Gewindefüße auf der Seite der Nische zu erreichen.
- ✓ **Lösen/schrauben Sie dazu die Muttern an den "äußeren" Seitenverstreibungen**, um diese zu arretieren.
- ✓ Wenn Sie die richtige Position gefunden haben, **sichern Sie die „inneren“ Muttern an den Seitenstreben**.





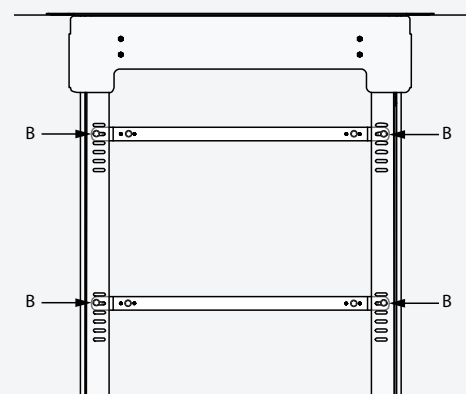
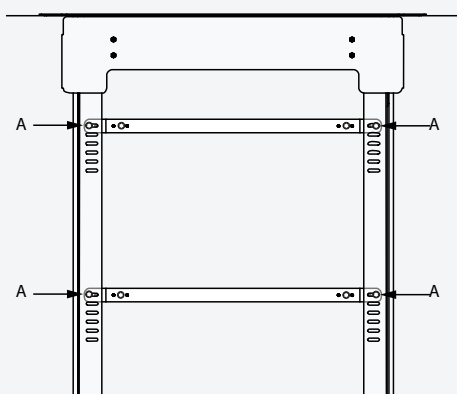
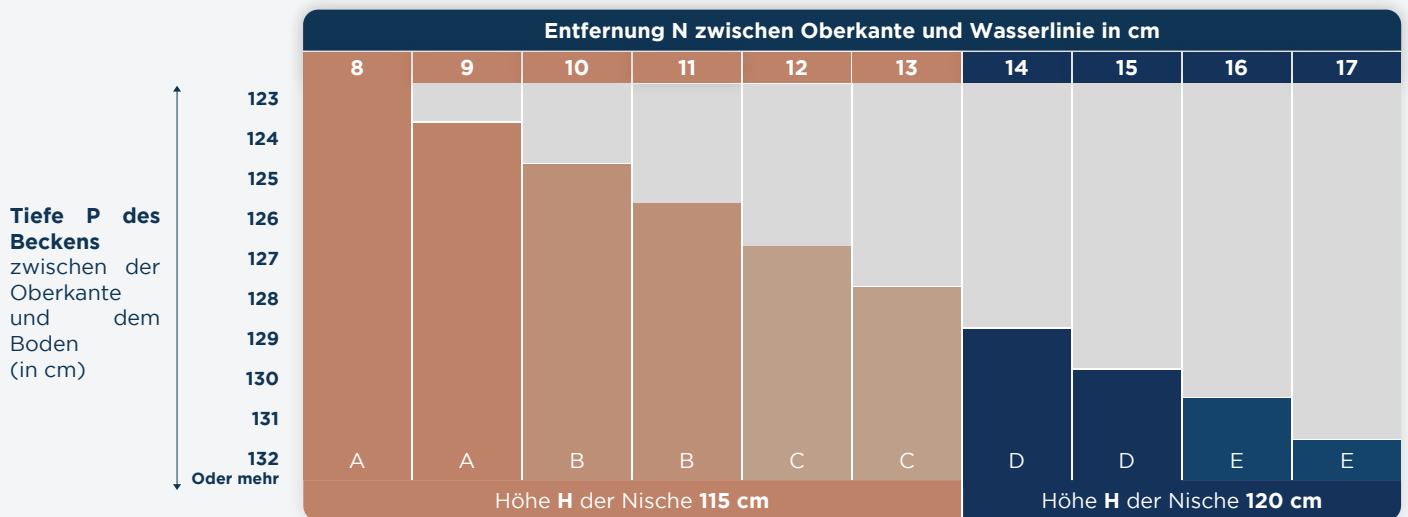
WICHTIG

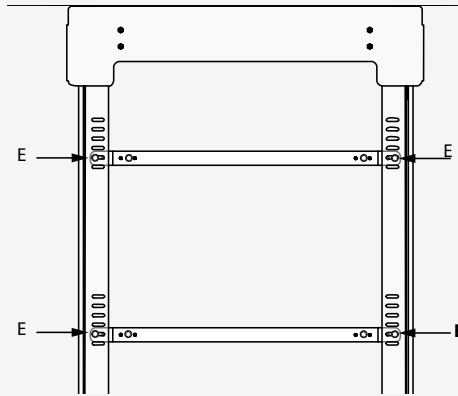
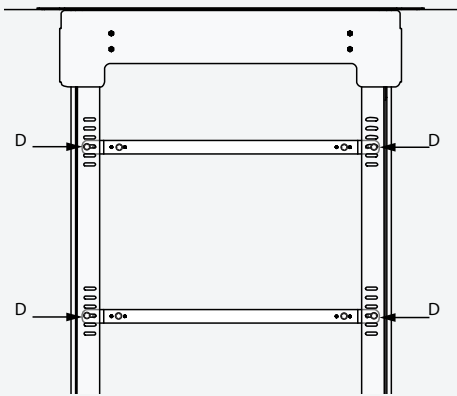
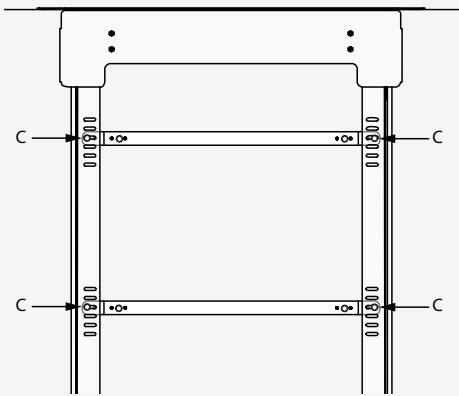
Der untere Winkel darf auf keinen Fall über die Außenseite der Nische hinausragen.

4.9 Schritt 9: Einsetzen und Festziehen der Zwischenstangen

Die folgende Tabelle zeigt die Position der Zwischenstangen nach:

- **A, B, C, D, E** = Die Eintauchtiefe der Turbine
- **N** = der Abstand zwischen der Oberkante und der Wasserlinie
- **P** = die Gesamttiefe des Beckens (von der Oberkante bis zum Boden)





Zu verwendende Teile

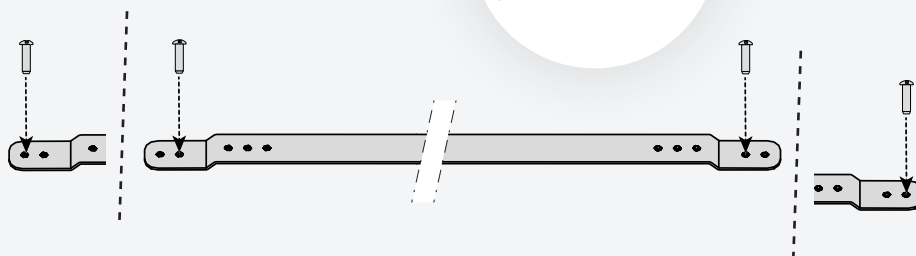
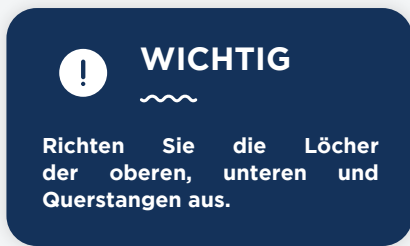
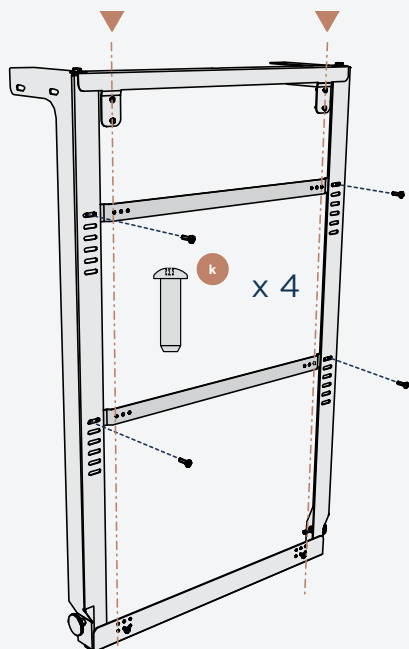
- Zwischenstangen x2 j



Einbauanweisungen

- Positionieren Sie die obere Zwischenstange (j) hinter den Seitenstangen.

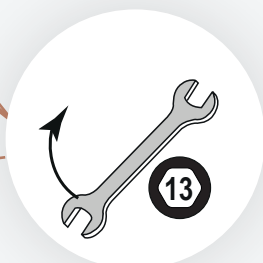
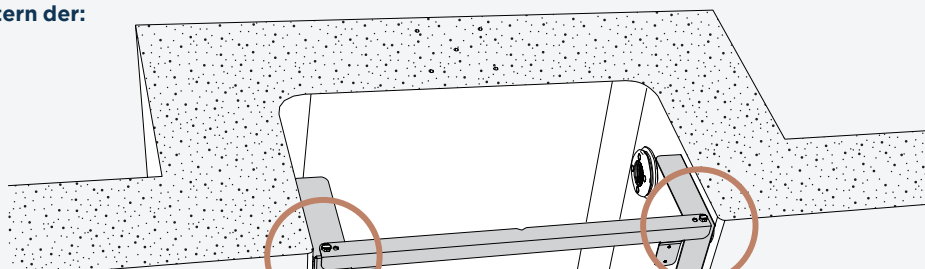
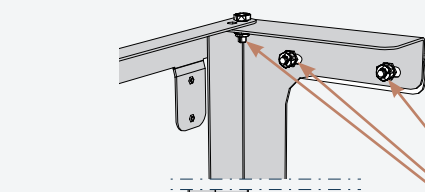
- Verwenden Sie die gleiche Reihe von Langlöchern für die untere Mittelstange.
- Verwenden Sie die am besten geeigneten Klemmlöcher an den Stangen, um sie möglichst mittig in der Nische zu platzieren.
- Ziehen Sie jede Stange fest mit: 2 Schrauben TBHC M6x20 (k).
- Links und rechts die gleichen Einstellungen verwenden.



4.10 Schritt 10: Festziehen der oberen und unteren Stangen

Beenden Sie das Anziehen der Schrauben und Muttern der:

- Ankerbolzen c
- Schraube für obere Querstange
- Schraube für untere Querstange

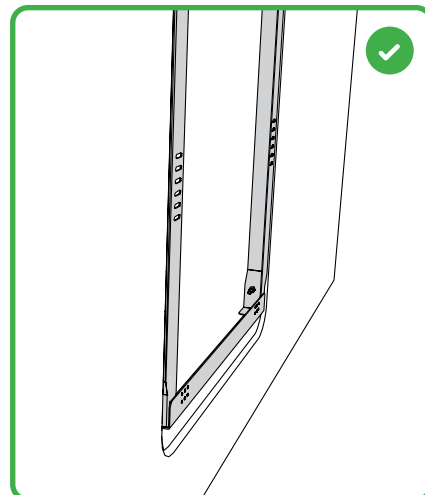
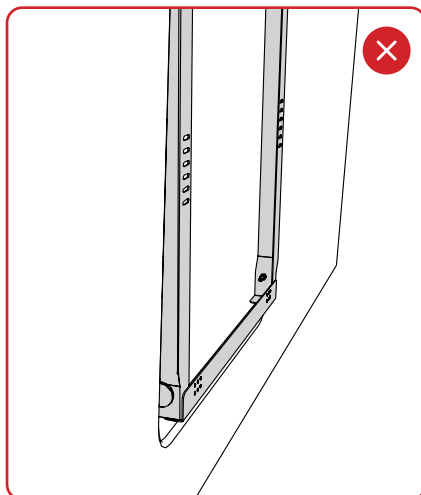




WICHTIG

Stellen Sie sicher, dass die Seitenwinkel nicht über die Außenwand der Nische hinausragen.

Falls ein Überstand vorhanden ist, nehmen Sie eine Justierung der Gewindefüße (§4.8) und der Seitenwinkel vor).

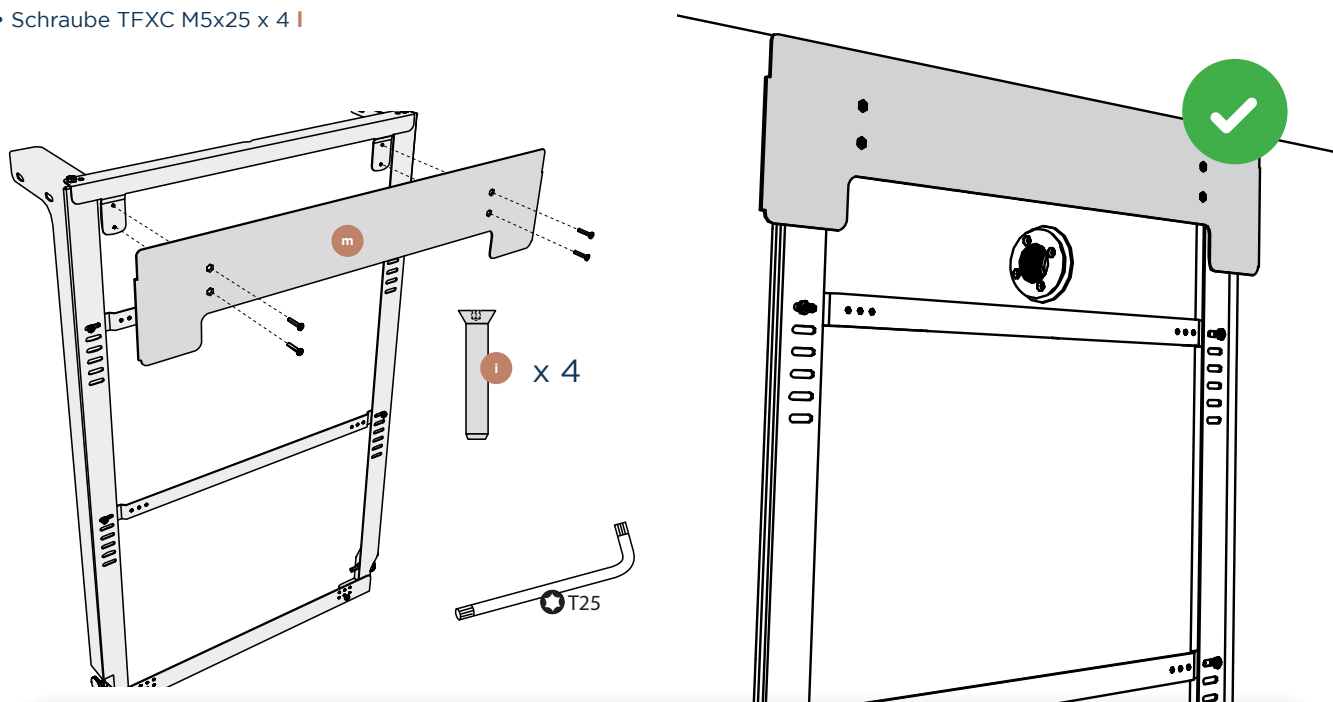


4.11 Schritt 11: Montage der oberen Abdeckplatte



Zu verwendende Teile

- Schraube TFXC M5x25 x 4 I



WICHTIG

Überprüfen Sie, ob die Oberseite der Platte tangential zum Beckenrand verläuft.

4.12 Schritt 12: Einsetzen des Abdeckgitters



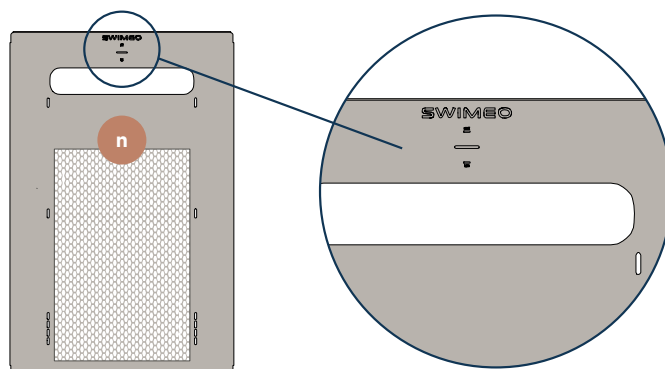
Zu verwendende Teile

- Schraube TBXC M6x20 x 6 k
- Gitter n



Positionieren Sie das Abdeckgitter

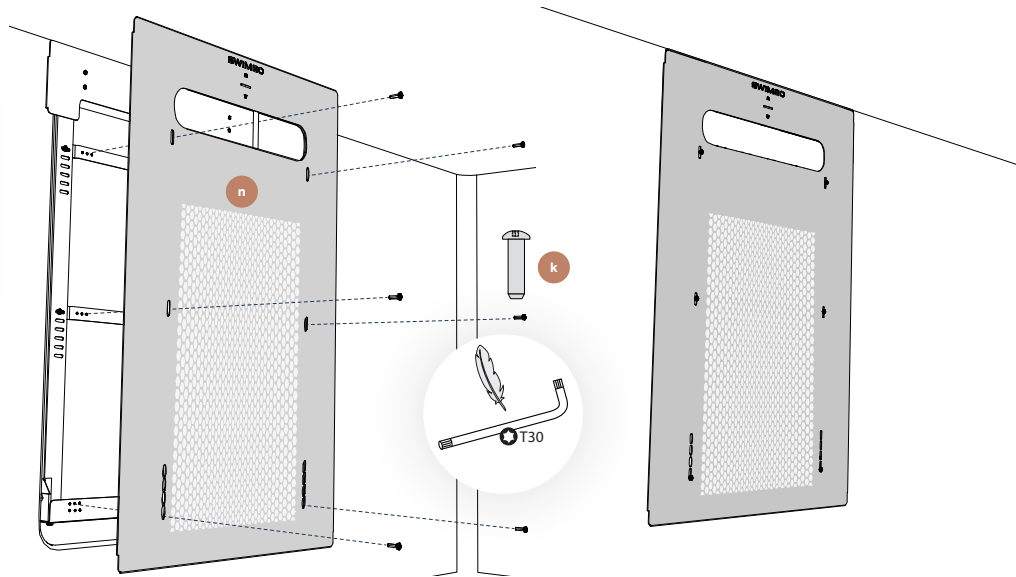
- Richten Sie die Markierung des Gitters an der Wasserlinie aus.
- Zentrieren Sie das Gitter so gut wie möglich.
- Heben oder senken Sie das Gitter, um den unteren Teil der Nische abzudecken.





WICHTIG

Blockieren Sie die Schrauben des Gitters zu diesem Zeitpunkt nicht, damit es eingestellt werden kann.



4.13 Schritt 13: Anbringen der Keile

Die Nische muss 40 cm tief sein.

Mithilfe von Keilen kann die Position der Turbine angepasst werden, wenn die Tiefe von 40cm abweicht.



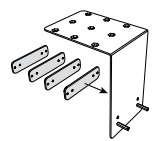
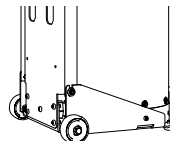
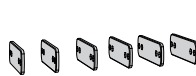
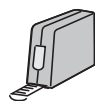
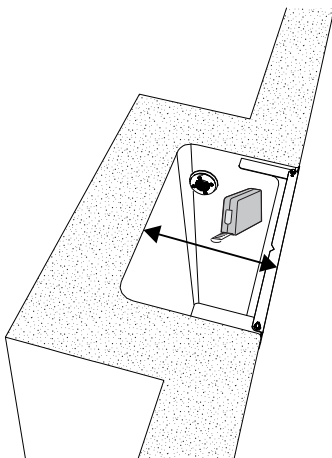
Zu verwendende Teile

- 2 Schrauben TFXC M5x25 (l oder p) auf der Turbinenplatte
- 2 Schrauben TFXC M5x50 (p) auf der Winkelplatte
- Keile o
- Befestigungswinkel q
- Turbine r



Anweisungen

- Messen Sie die Tiefe der Nische in der Mitte.
- Wählen Sie die richtige Anzahl an Keilen (siehe Tabelle).
- Montiere die Keile auf dem Winkel.
- Montieren Sie die Keile an der Turbine.



39 cm



x5

x2

39,5 cm



x6

x3

40 cm



x7

x4

40,5 cm



x8

x5

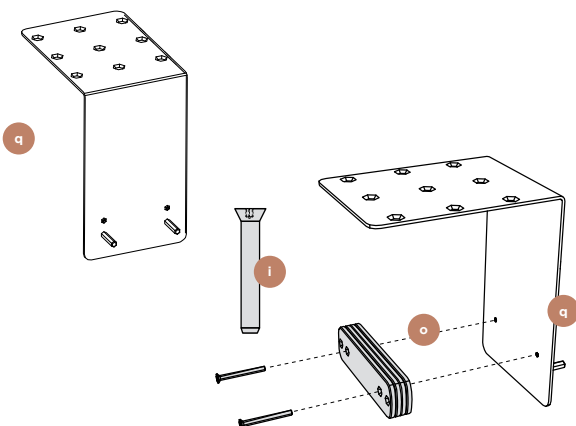
41 cm



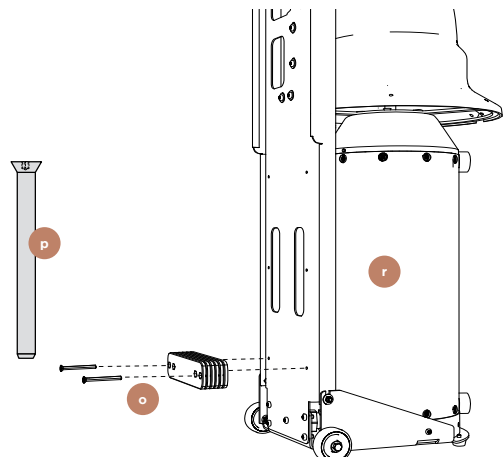
x9

x6

Montage der Keile am Winkel:



Montage der Keile an der Turbine:



4.14 Schritt 14: Probemontage (ohne Befestigung) der Turbine



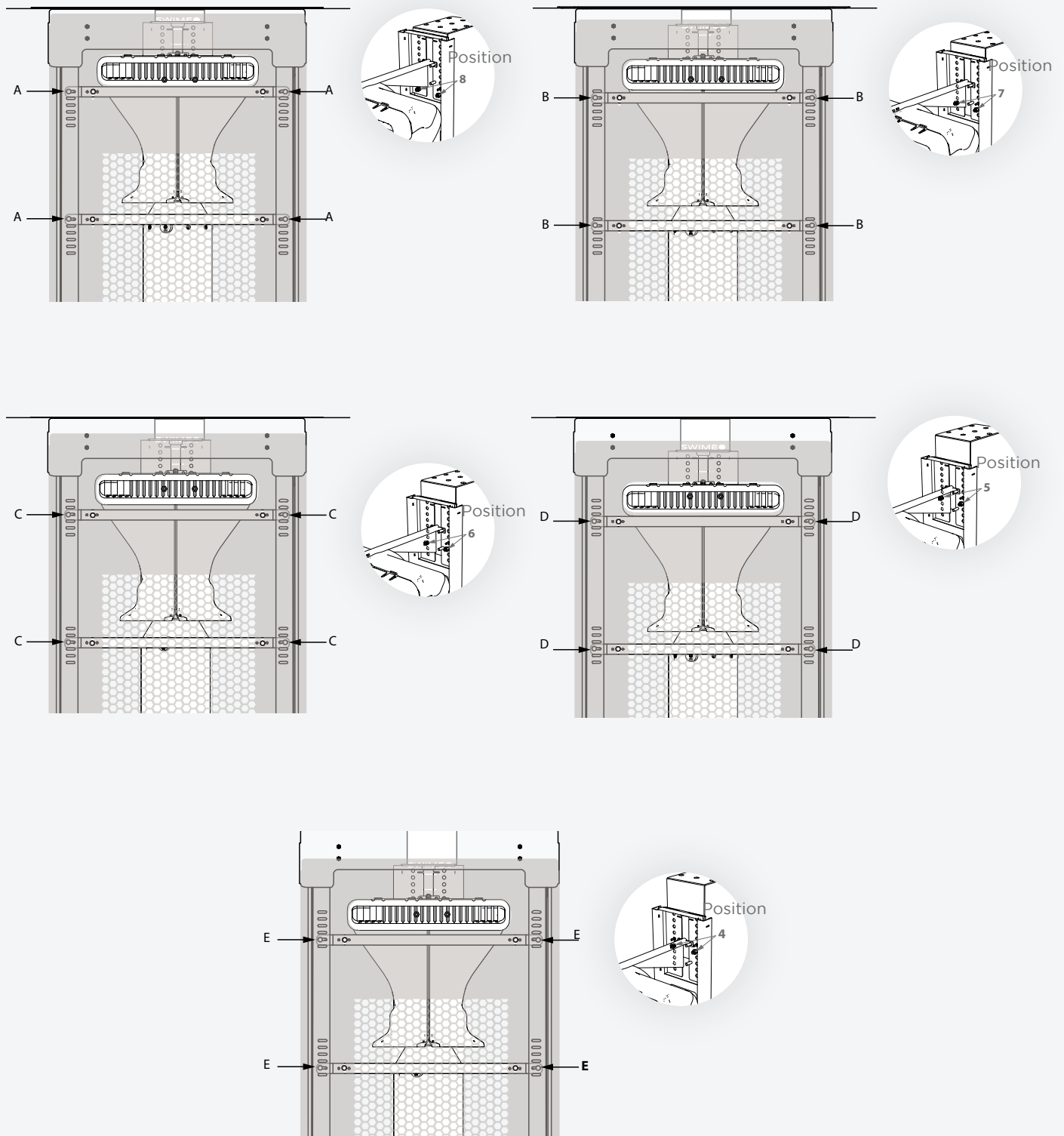
Zu verwendende Teile

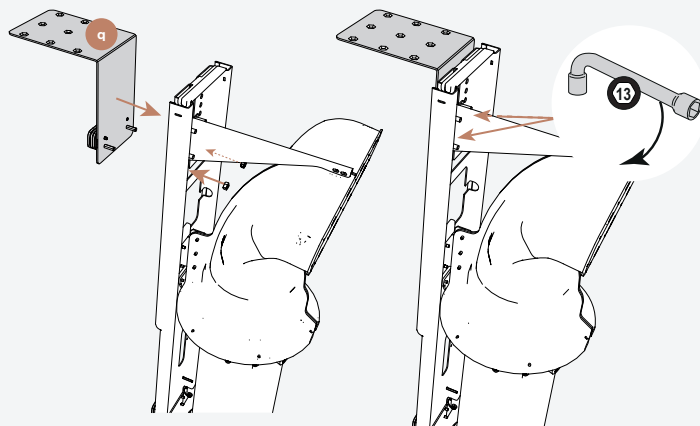
- Befestigungsmutter **e**



Anweisungen

- Montieren und befestigen Sie die Turbine auf ihrem Winkel.
- Wählen Sie die richtige Position der Turbine auf dem Winkel gemäß der folgenden Abbildung:
- Unten ist die Position der Turbine in Bezug auf die Stifte des Winkels dargestellt.





ACHTUNG

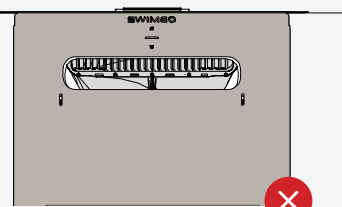
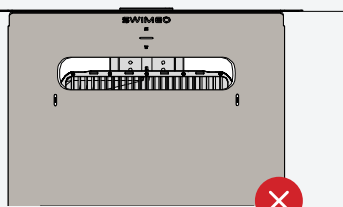
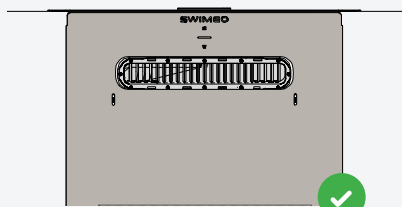
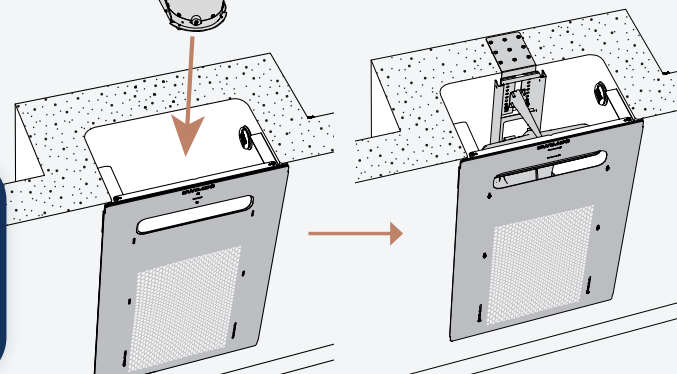


Halten Sie den Winkel auf der Oberkante fest, um zu verhindern, dass die Turbine nach vorne rutscht.



WICHTIG

Achten Sie darauf, dass die Turbinenmündung mit der Gittermündung ausgerichtet ist.



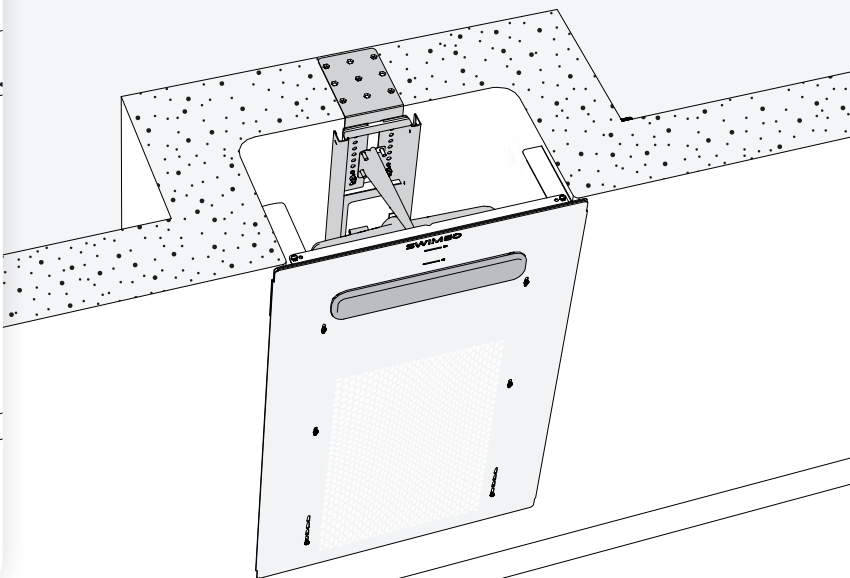
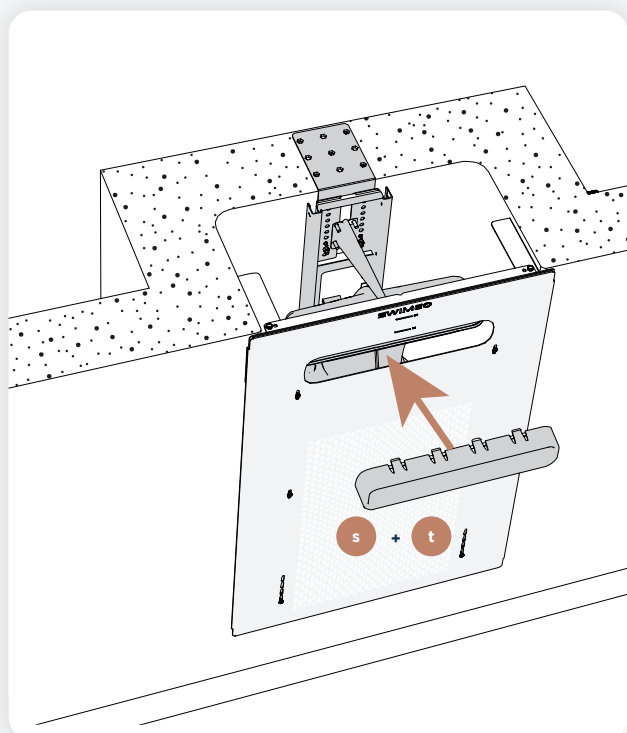
4.15 Schritt 15: Anbringen der Verlängerung an der Führung



Zu verwendende Teile

- Verlängerung x 1 **s+t**

Die Verlängerung sorgt dafür, dass der Wasserstrom außerhalb des Gitters austritt.

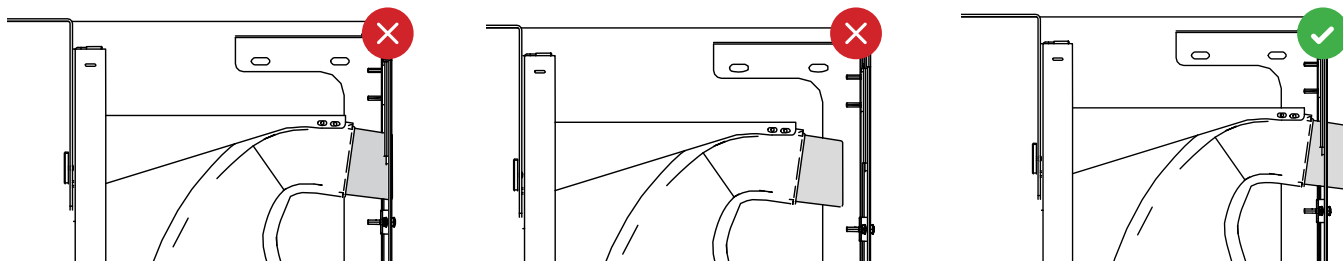




WICHTIG

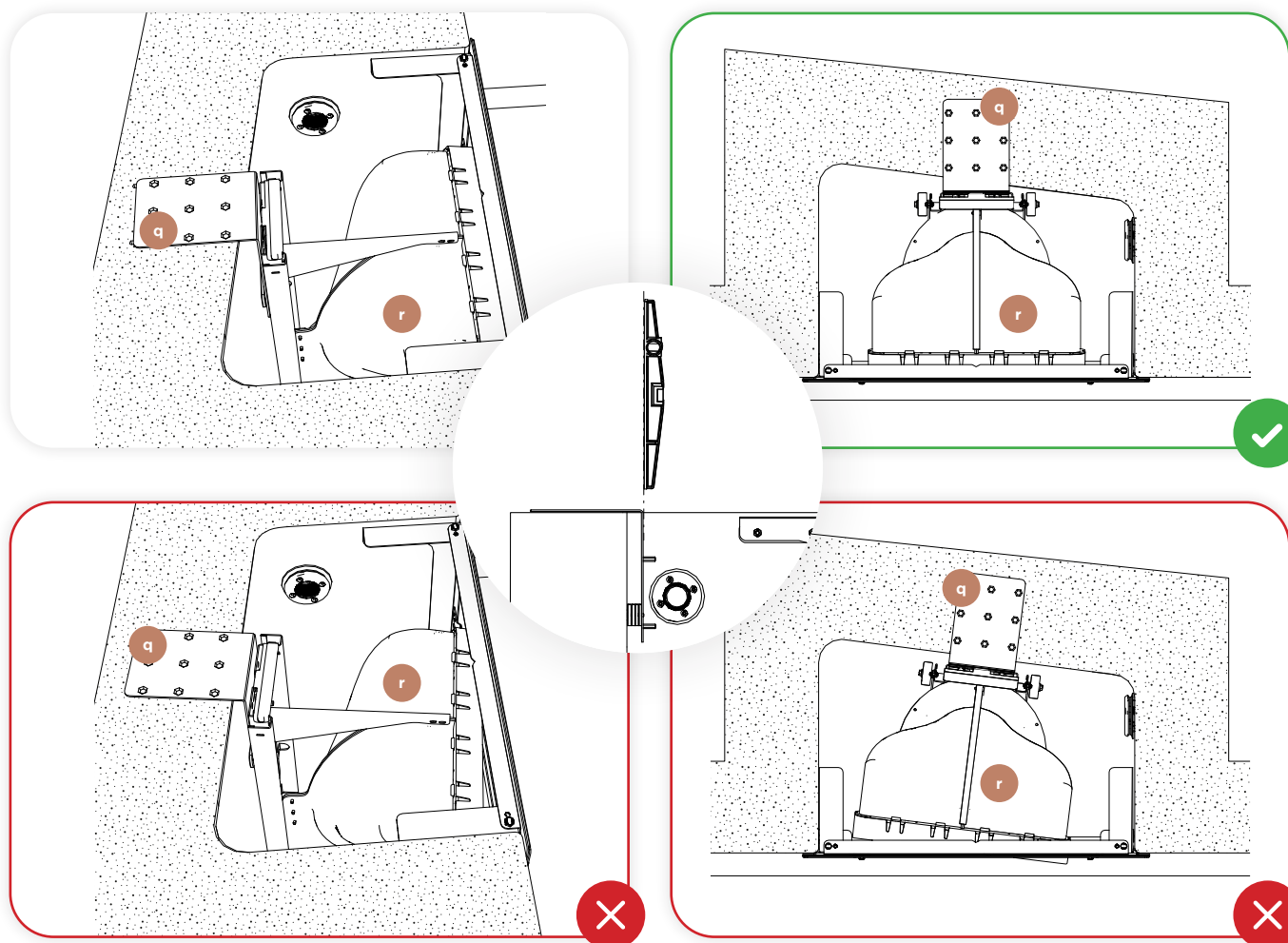
Wenn Sie die Strömungsführung positioniert und die Position der Turbine eingestellt haben, markieren Sie die Löcher für die Befestigung des Winkels mit einem Filzstift.

Beziehen Sie sich auf die technische Beschreibung der Turbine, um die Empfehlungen für die Befestigung der Turbine zu erhalten.



4.16 Schritt 16: Markierung der Bohrlöcher für den Winkel

Positionieren Sie den Winkel so, dass die Turbine genau mittig zum Gitter steht.

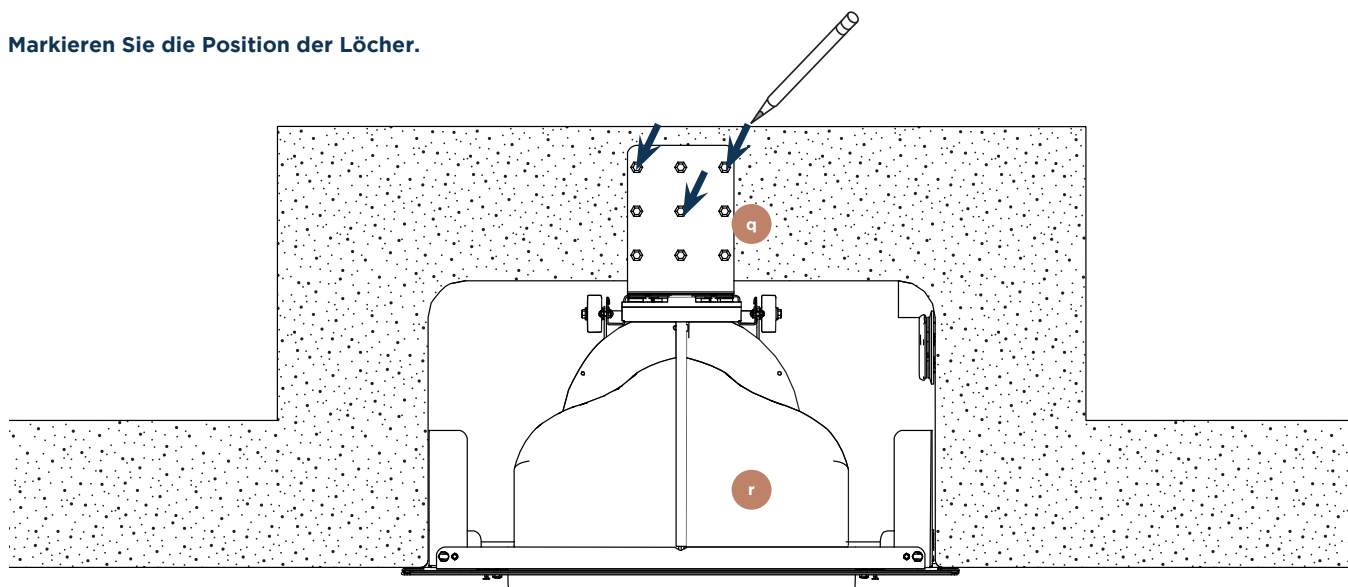


WICHTIG

Der Winkel muss unbedingt auf dem Einbauset zentriert sein, da die Turbine sonst möglicherweise nicht zentriert ist.

Befestigen Sie den Winkel zu diesem Zeitpunkt noch nicht, damit Sie die Möglichkeit haben, die Position der Turbine anzupassen.

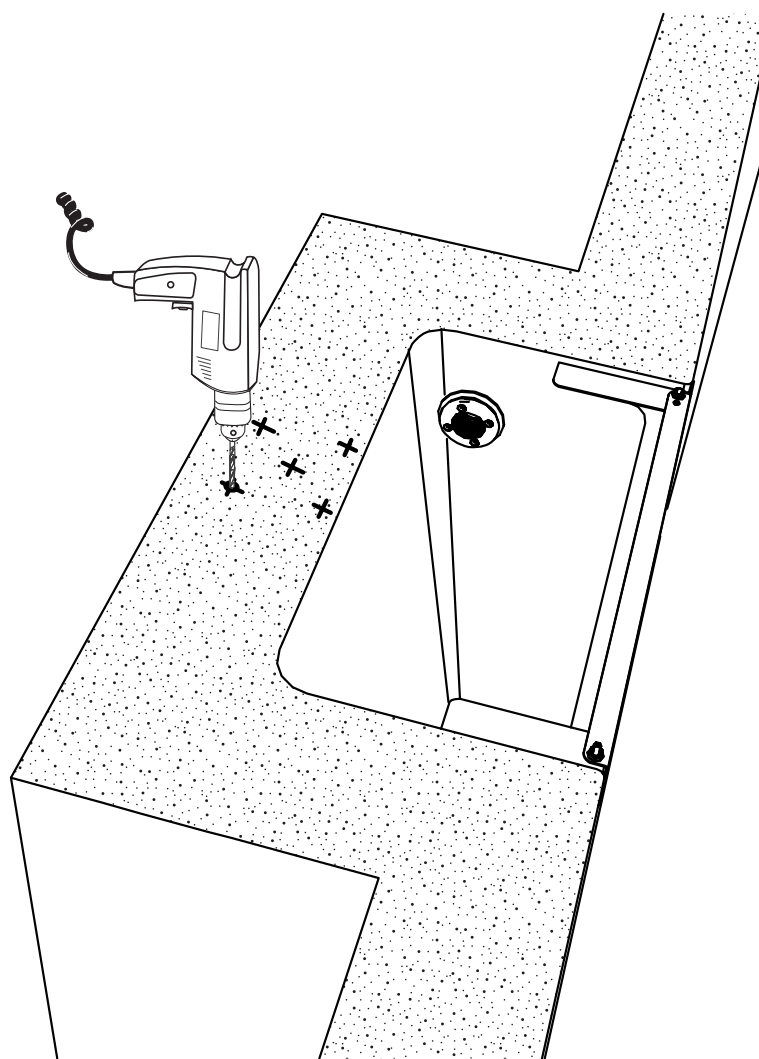
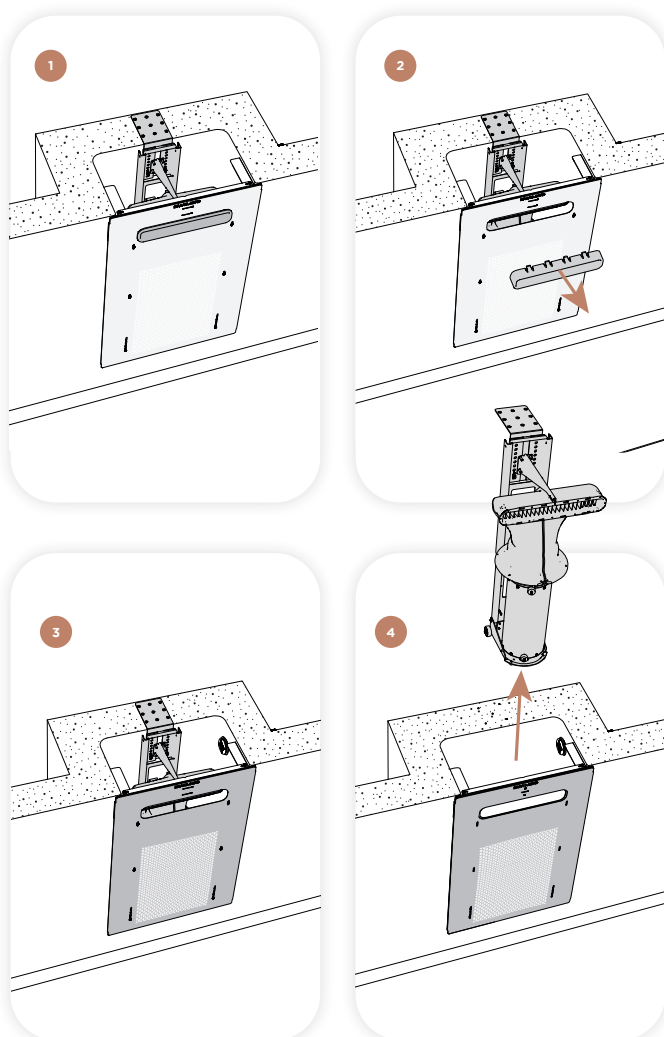
Markieren Sie die Position der Löcher.



4.17 Schritt 17: Einzementieren der Befestigungsplatte

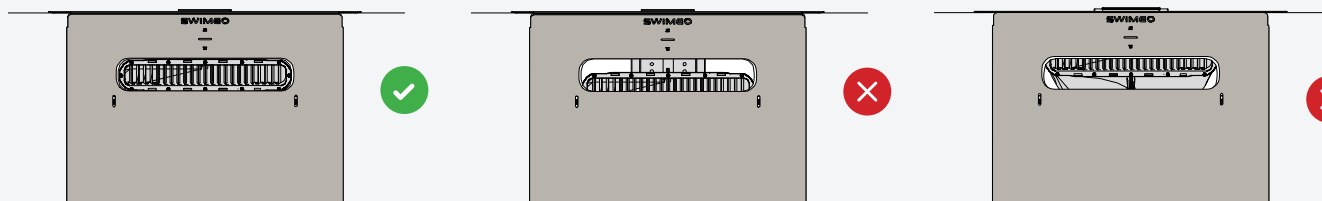
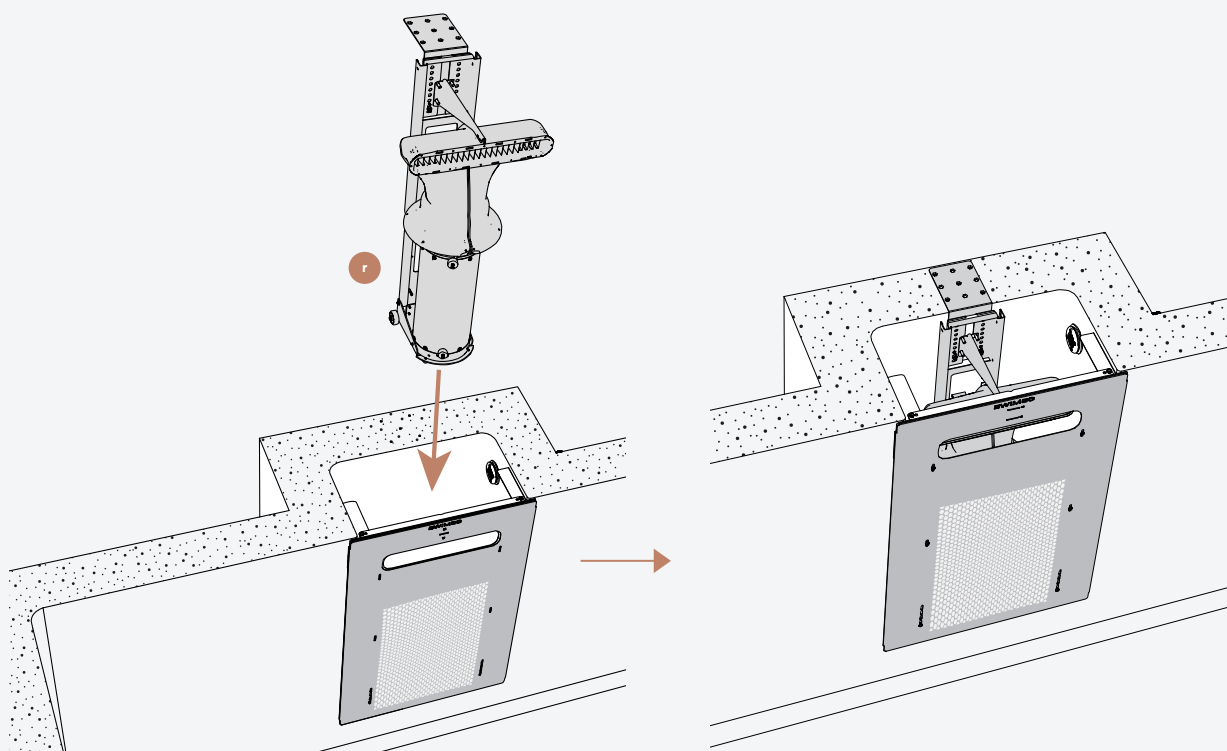
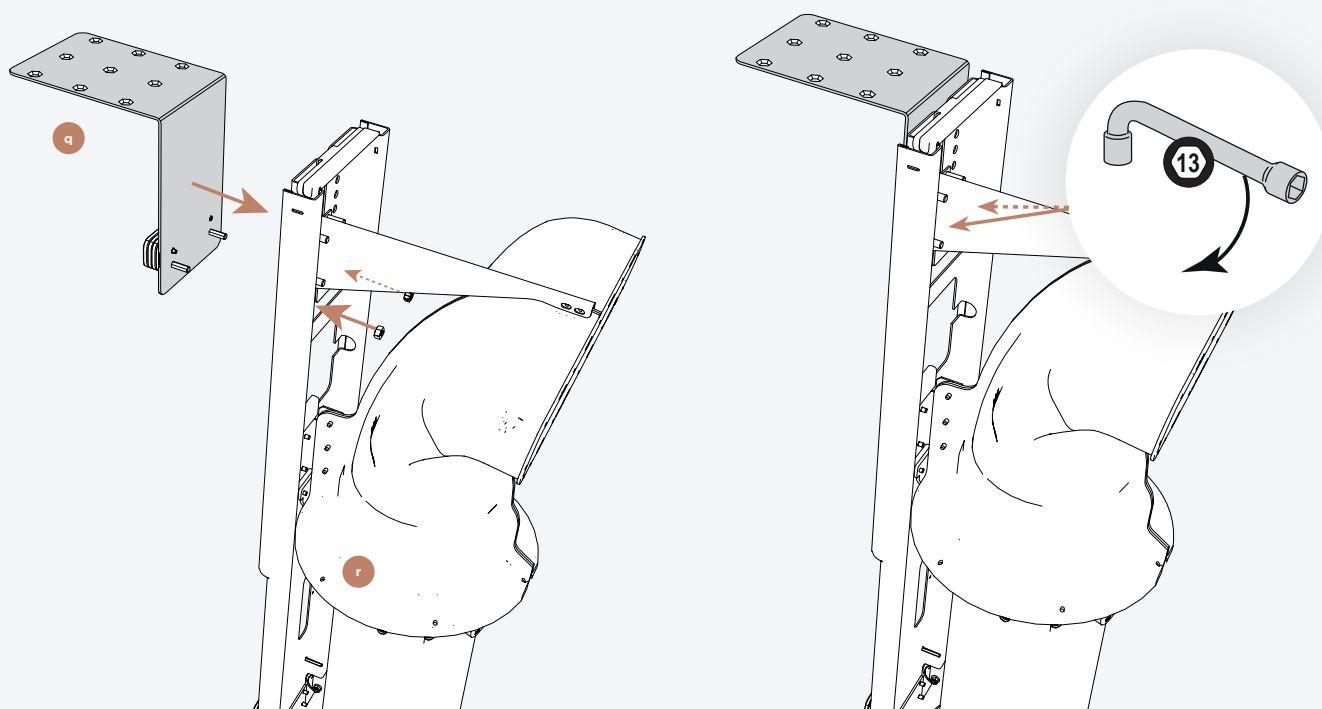
Nachdem Sie die Verlängerung entfernt haben, nehmen Sie die Turbine ab oder legen Sie sie auf den Boden der Nische, nachdem Sie sie aus dem Winkel herausgeschraubt haben.

Bohren Sie ein Loch in die Oberkante und schrauben Sie die Platte auf die Oberkante.



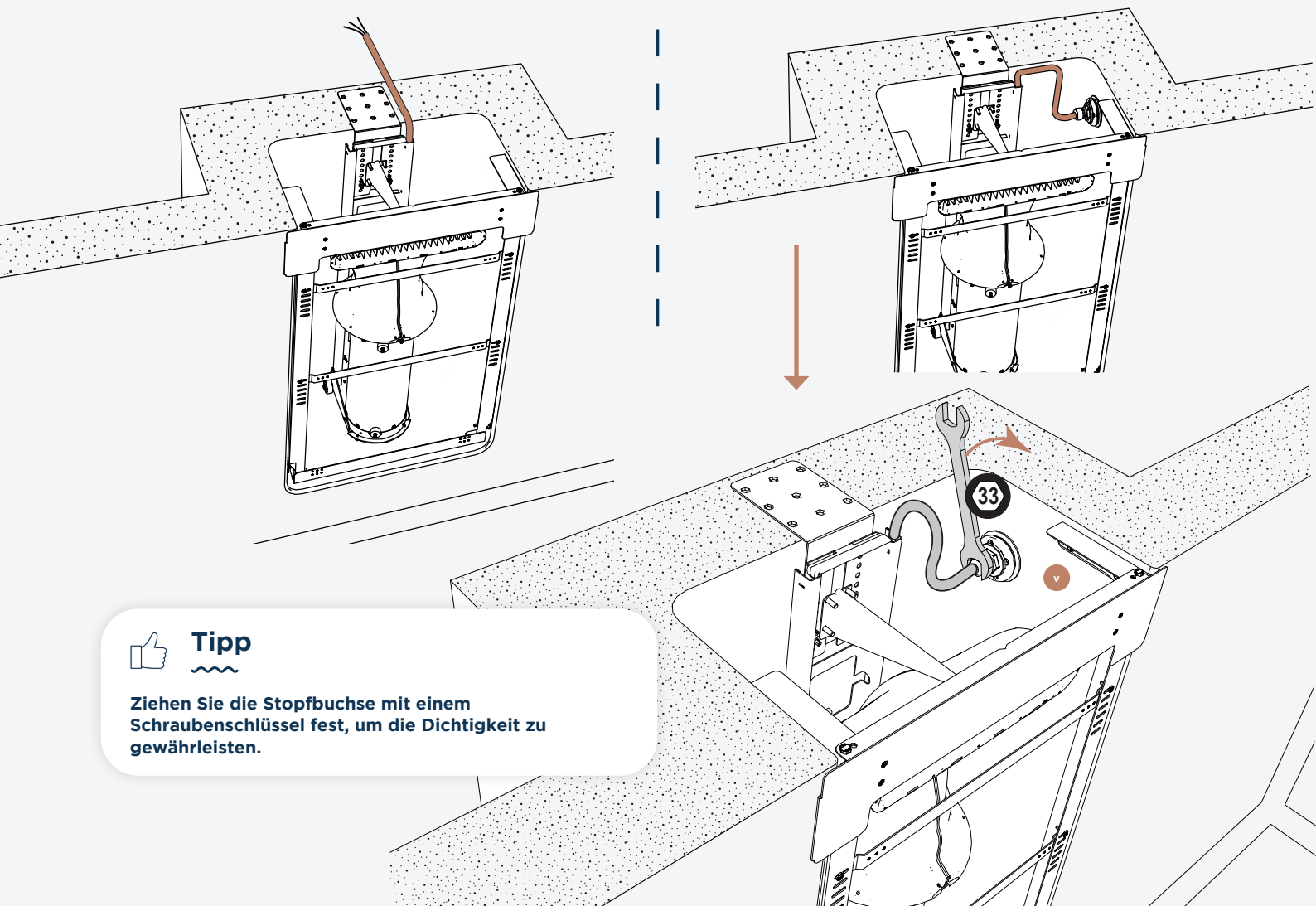
4.18 Schritt 18: Einbau mit Befestigung der Turbine

Um das Einschrauben der Turbine in den Winkel zu erleichtern, empfiehlt es sich, eine Ratsche zu verwenden.



4.19 Schritt 19: Anbringen des Turbinenkabels

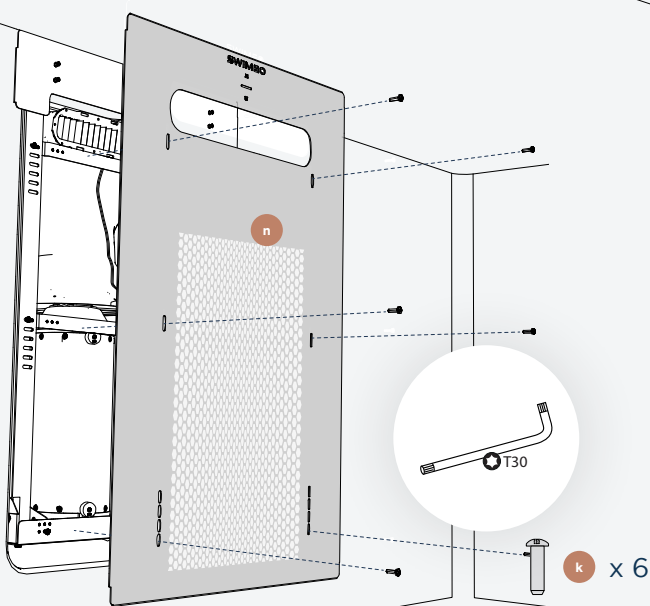
Führen Sie das Kabel durch die Stopfbuchse und die Kabeldurchführung, bevor Sie den elektrischen Anschluss herstellen.



Tipp

Ziehen Sie die Stopfbuchse mit einem Schraubenschlüssel fest, um die Dichtigkeit zu gewährleisten.

4.20 Schritt 20: Endgültiges Festziehen des Gitters

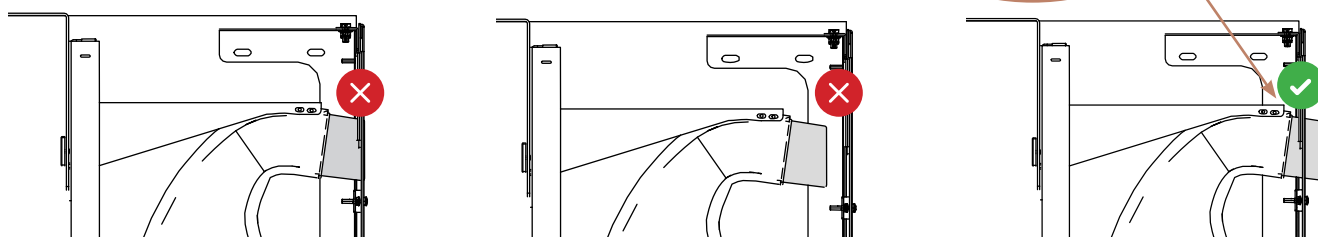
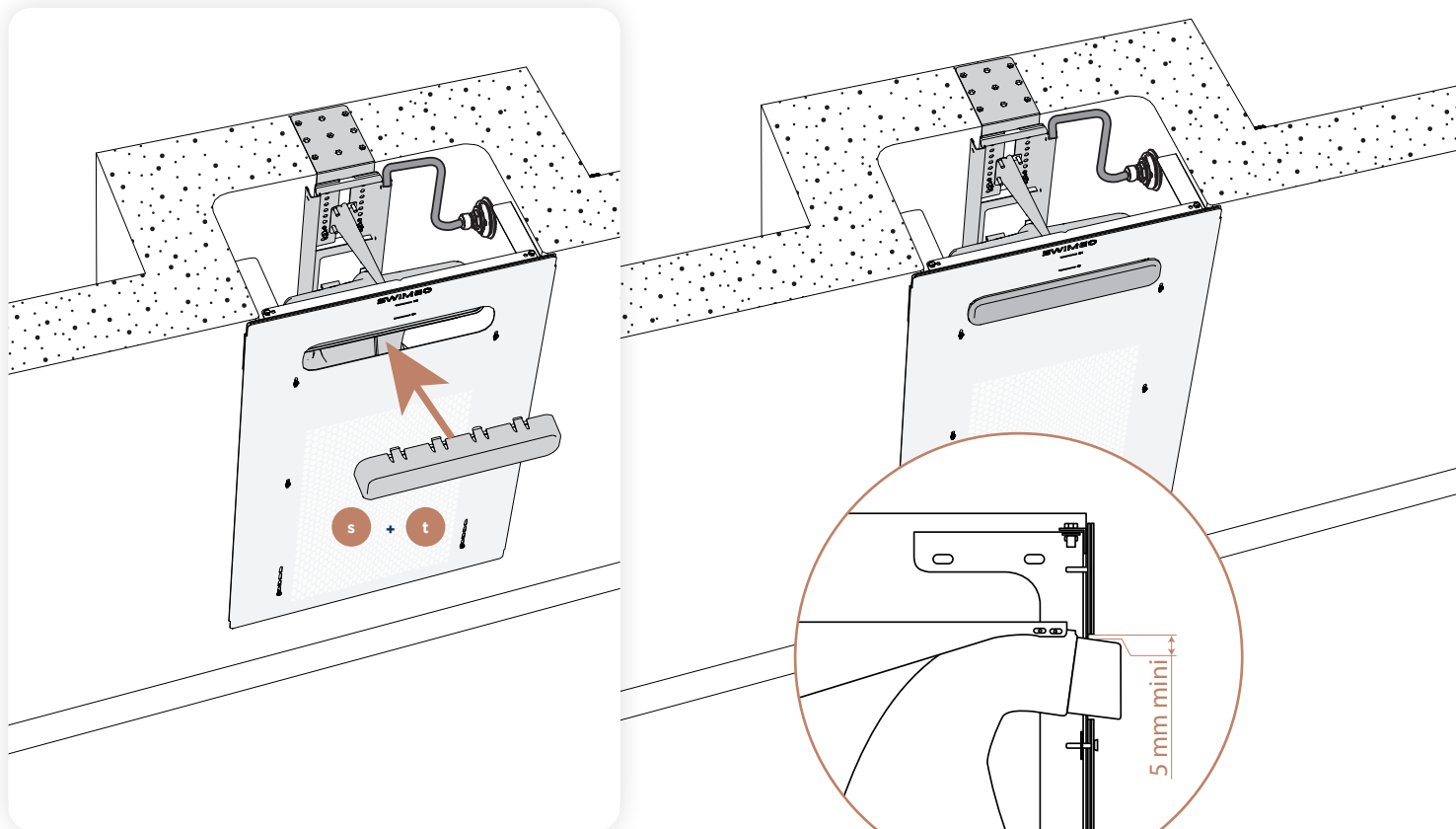


WICHTIG

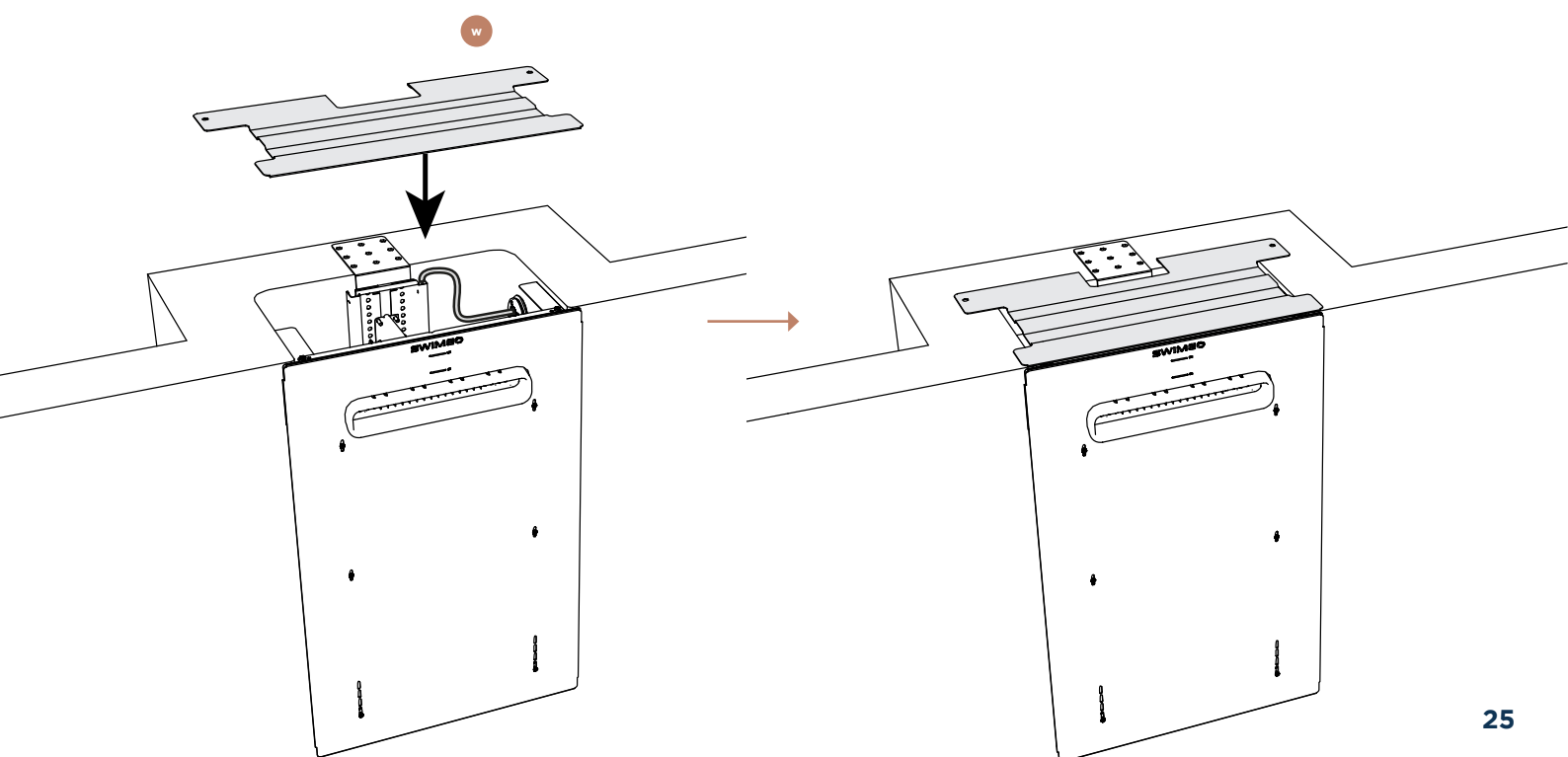
Der Abstand zwischen dem Gitter und der Beckenwand darf nicht mehr als 5 mm betragen.

Ist der Abstand größer als 5 mm, stellen Sie die Gewindefüße (§4.8) und die Seitenwinkel neu ein.

4.21 Schritt 21: Endgültige Installation der Strömungsführung



Setzen Sie die nicht-strukturelle Abdeckung (w) auf, um die Oberseite der Nische zu schließen.



4.22 Schritt 22: Fertigstellung der Beckenumrandung

WICHTIG



Das Swimeo X-Einbauset ist nicht dafür vorgesehen, als Sitzgelegenheit, Sprungbrett oder Stütze beim Verlassen des Beckens zu dienen. Der Installateur muss unbedingt die Endgestaltung des Schwimmbeckens (Beckenrandsteine, Holzdeck usw.) montieren, um die Sicherheit und Unversehrtheit der Benutzer zu gewährleisten.

Der Einbau einer Lösung zum Verschließen der Oberseite der Nische liegt in der Verantwortung des Einbauers.

„Sobald die Montage des Sets abgeschlossen ist, können Sie die Beckenrandsteine anbringen.“

WICHTIG



Sollten Schrauben verloren gehen, ist es wichtig, sie durch identische Referenzen aus A4-Edelstahl zu ersetzen, um Korrosionsprobleme zu vermeiden.



Die Montage ist nun abgeschlossen. Sie können Ihren Pool nun befüllen.

Wir wünschen Ihnen viel Spaß beim Schwimmen.



5. ÜBERWINTERUNG



Beziehen Sie sich auf die technische Beschreibung der Turbine.

5.1 Ausbau der Turbine von vorne

Das Einbauset von SWIMEO ermöglicht einen Turbinenausbau über die Vorderseite (Gitter) im Rahmen einer passiven Überwinterung des Schwimmbeckens.

WICHTIG

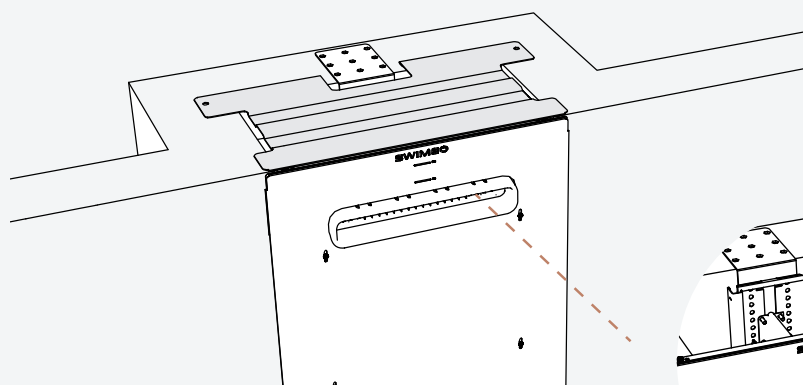


Um die Turbine von vorne ausbauen zu können, muss man sich im Becken befinden. Der Wasserstand muss gesenkt werden, um den Vorgang zu erleichtern. Sie müssen unbedingt einen Fachmann beauftragen, da sonst das Wassenumlaufsystem des Schwimmbeckens beschädigt werden kann.



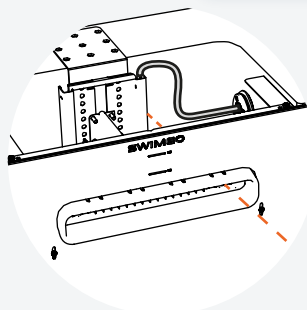
5.1.1 Schritt 1: Vorbereitung auf das Abtrennen der Turbine

Senken Sie den Wasserstand im Pool unter die Wanddurchführung des SWIMEO-Stromkabels.

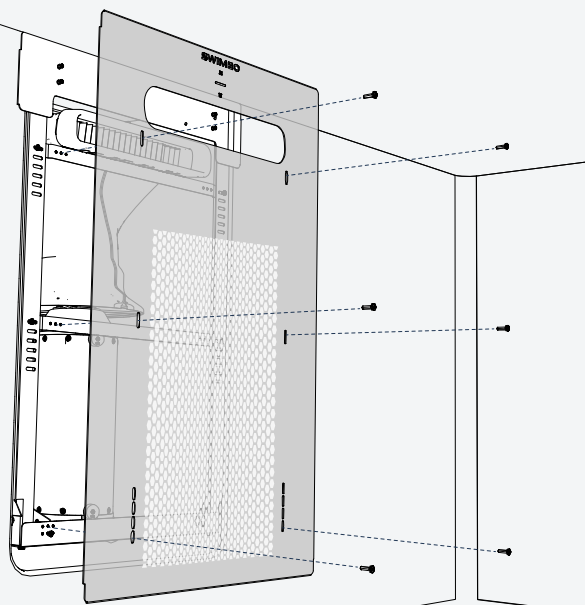


ACHTUNG

Die elektrische Abtrennung muss außerhalb des Wassers erfolgen.



5.1.2 Ausbau des Abdeckgitters



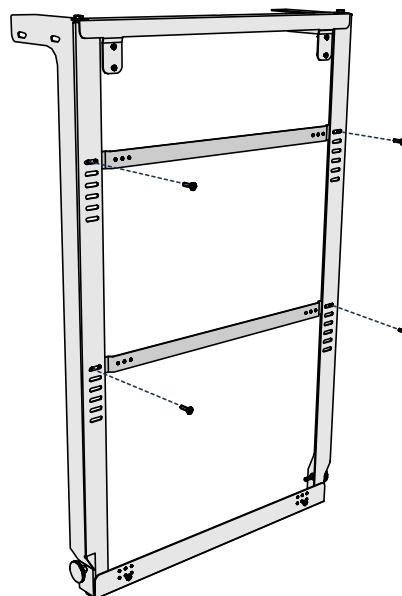
Nehmen Sie das Abdeckgitter ab, indem Sie die 6 Schrauben lösen, mit denen die Platte befestigt ist.

Ziehen Sie das Abdeckgitter heraus und entfernen Sie es dann aus dem Pool.



5.1.3 Ausbau der Zwischenstangen

Entfernen Sie die beiden Zwischenstangen, indem Sie die Schrauben lösen.



5.1.4 Abtrennen der Turbine

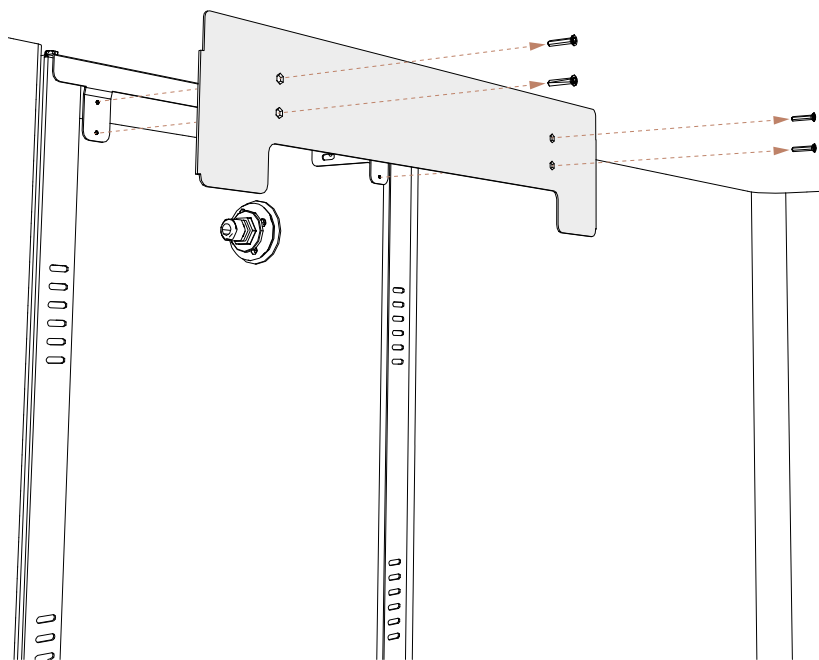
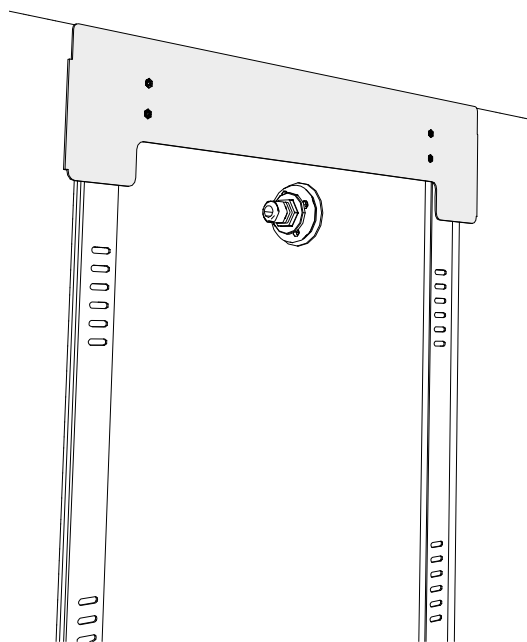
Lösen Sie die Stopfbuchse.

- Ziehen Sie das Kabel aus der Wanddurchführung heraus und legen Sie es außerhalb des Schwimmbeckens ab.
- Schrauben Sie die Stopfbuchse mit einem Stopfen wieder fest, damit keine Fremdkörper eindringen können und bei starkem Unwetter kein Wasser aus dem Becken in den Anschlusskasten läuft.



5.1.5 Abtrennen der Turbine

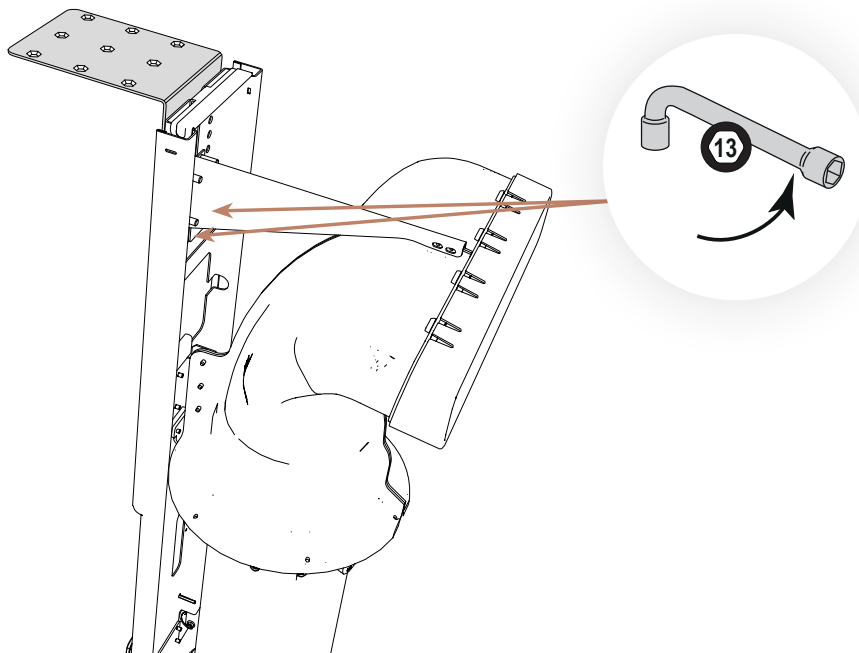
Falls nötig, bauen Sie die obere Abdeckplatte aus.





5.1.6 Lösen der Turbine

Lösen Sie die Muttern zur Befestigung der Turbine.



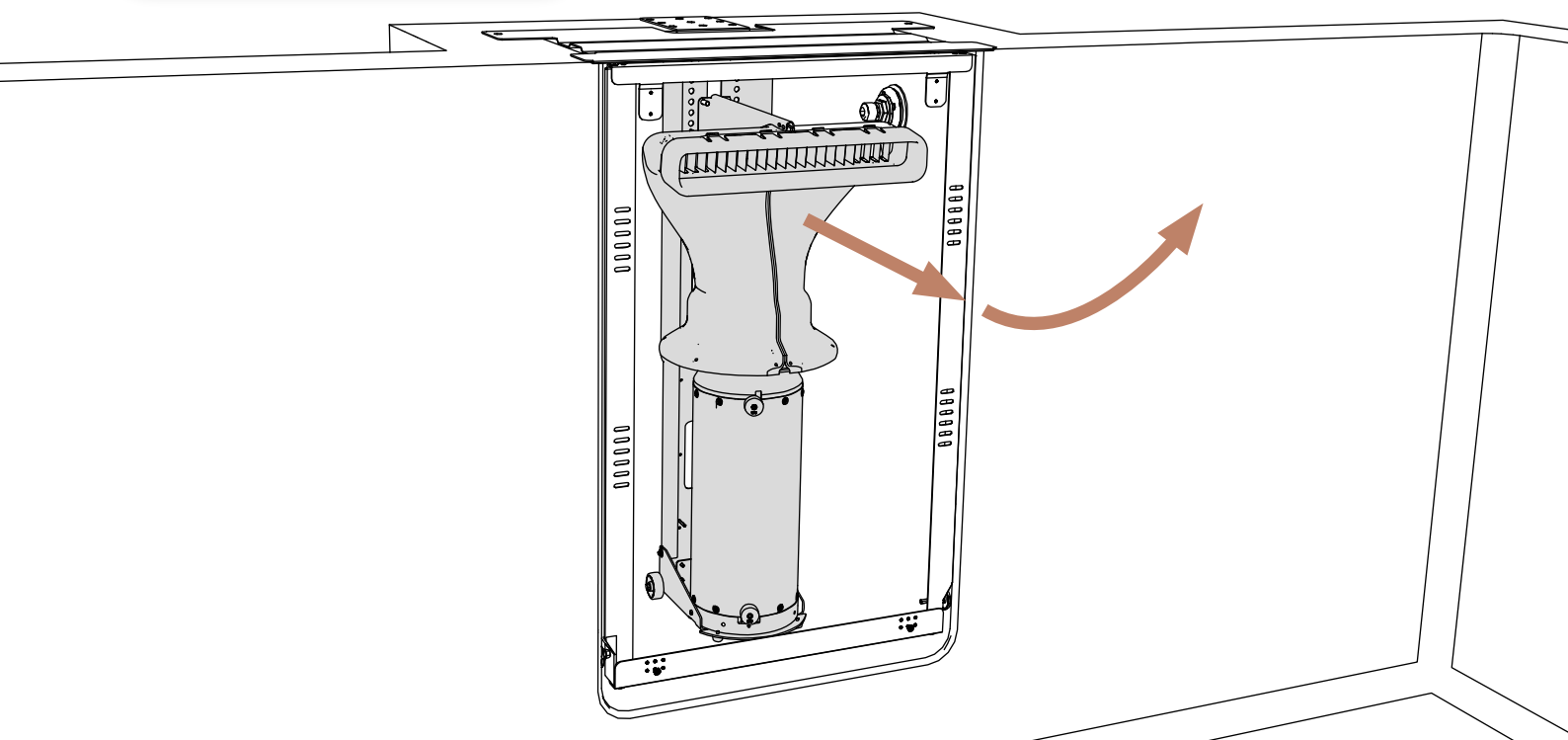
5.1.7 Entfernung der Turbine



Tipp

Für diese Handhabung sind zwei Personen empfehlenswert.

Lösen Sie die Turbine von den Bolzen und ziehen Sie sie aus der Nische. Achten Sie dabei darauf, dass Sie das Set oder die Turbine nicht beschädigen.

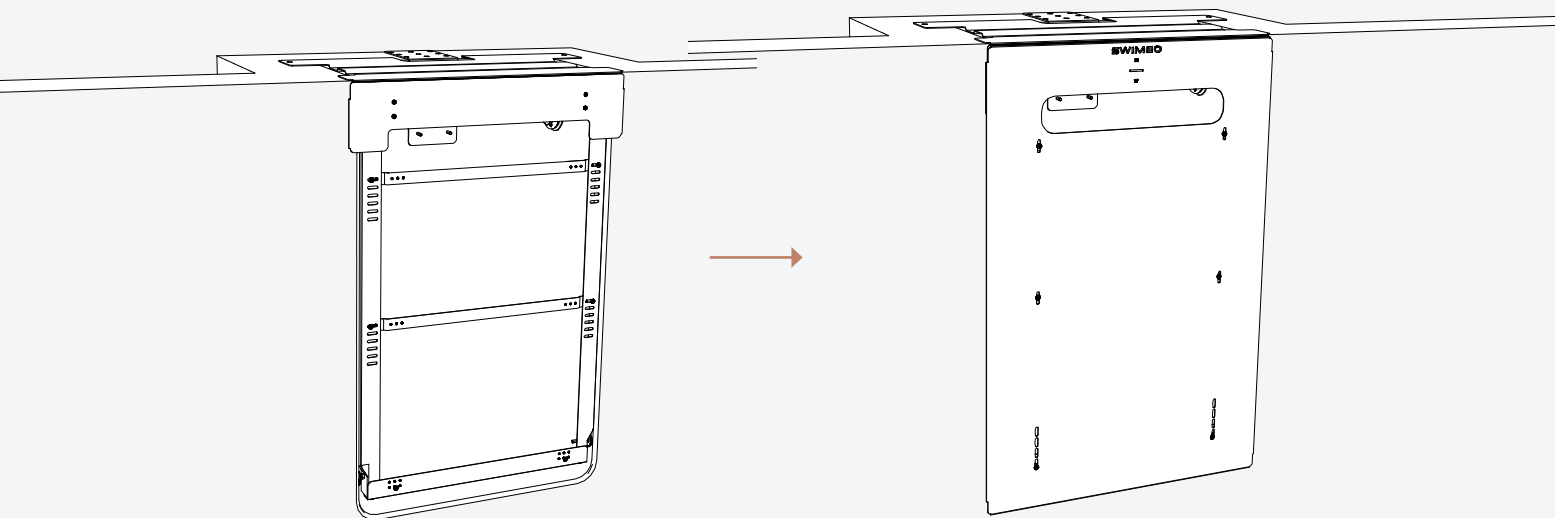




5.1.8 Schließen der Nische

Es ist ratsam, die Nische wieder zu schließen, nachdem die Turbine aus dem Pool entfernt wurde.

- Montieren Sie die obere Abdeckplatte (§4.11)
- Montieren Sie die Zwischenstangen (§4.9)
- Montieren Sie die Abdeckplatte (§4.12)



5.1.9 Vorsichtsmaßnahmen bei der Wiederinbetriebnahme

Die Wiederinbetriebnahme erfolgt in umgekehrter Reihenfolge des Ausbaus.



EINE FRAGE?

WIR SIND DAFÜR DA, IHNEN ZU HELFEN.



swimeo@sirem.fr

+33 (0) 4 78 55 83 08

3 Chemin du Pilon 01700 Saint-Maurice-de-Beynost FRANKREICH